



HÖRGÁRSVEIT

Endurskoðun aðalskipulags 2024-2044

SKIPULAGS- OG MATSLÝSING

Nóvember 2023

Hörgársveit

Endurskoðun aðalskipulags 2024-2044

SKIPULAGS- OG MATSLÝSING



LANDMÓTUN

EFNISYFIRLIT

.....	4	2.4.3. Húsnæðispróun	13	4.3. Umhverfisviðmið	25
1. INNGANGUR.....	4	2.4.4. ATVINNA.....	14	4.4. Valkostir og mat á áhrifum.....	32
1.1. Aðalskipulag.....	5	2.5. Menningarminjar.....	14	5. SKIPULAGSFERLIÐ	33
1.2. Áherslur.....	6	2.5.1. Friðlýstar menningarminjar..	14	5.1. Tímaáætlun	33
1.3. Greining á stefnumótun.....	6	2.6. Samgöngur.....	15	5.2. Samráð og kynning.....	35
1.4. Viðfangsefni	8	3. TENGSL VIÐ AÐRAR ÁÆTLANIR	16	6. HEIMILDASKRÁ	37
1.4.1. Byggð	8	3.1. Svæðisskipulag	16		
1.4.2. ATVINNA.....	8	3.2. Landsskipulagsstefna.....	17		
1.4.3. UMHVERFI	8	3.3. Framkvæmdaáætlun			
1.4.4. Samgöngur og grunnkerfi.....	9	náttúruminjaskrár.....	17		
1.5. Umhverfismat	10	3.4. Samgönguáætlun.....	18		
1.6. Umsjón.....	10	3.5. Fjarskiptaáætlun.....	18		
1.7. Framsetning gagna	10	3.6. Kerfisáætlun	19		
2. FORSENDUR	11	3.7. Heimsmarkmið Sameinuðu-	19		
2.1. Skipulagssvæðið.....	11	þjóðanna			
2.2. Staðhættir	11	3.8. Áætlun um vernd og orkunýtingu			
2.3. Veður	11	landssvæða (rammaáætlun).....	20		
2.4. Samfélag	12	3.9. Sóknaráætlun Norðurlands	20		
2.4.1. Íbúafjöldi.....	12	3.10. Áfangastaðaáætlun Norðurlands	20		
2.4.2. Mannfjöldaspá.....	13	4. MATSLÝSING	21		
		4.1. Helstu áhrifaþættir	21		
		4.2. Umhverfisþættir og áherslur	23		

Hvað er skipulagslýsing og hvaða erindi á hún við mig?

Í skipulagslýsingu gerir skipulagsnefnd sveitarfélags grein fyrir tildrögum skipulagsvinnunnar sem fyrirhuguð er og hvernig staðið verður að henni. Eftir að lýsingin hefur verið samþykkt í sveitarstjórn er hún kynnt opinberlega og send Skipulagsstofnun til umsagnar.

Tilgangur skipulagslýsingar er að veita upplýsingar um þá vinnu sem fram undan er. Þá er íbúum og öðrum hagsmunaaðilum gefið tækifæri til að fylgjast með vinnunni frá upphafi og koma á framfæri athugasemdum og ábendingum um nálgun við áætlunargerðina, viðfangsefni hennar og helstu forsendur frá fyrstu stigum skipulagsferlisins.

Ábendingar og athugasemdir sem berast við skipulagslýsinguna verða nýttar til að skilgreina verkefnið og ferli þess nánar og við greiningu og stefnumótun á síðari stigum vinnunnar.

1. INNGANGUR

Hér er lögð fram skipulags- og matslýsing fyrir endurskoðun Aðalskipulags Hörgársveitar 2024-2044.

Skipulagslýsing er verkáætlun um mótun tillögu að endurskoðun á gildandi aðalskipulagi þar sem tildrögum og forsendum skipulagsgerðarinnar er lýst og áherslur sveitarstjórnar lagðar fram ásamt tímaáætlun skipulagsferlisins. Með þessari lýsingu er verkefnið kynnt íbúum og öðrum hagsmunaaðilum til að greiða fyrir og hvetja til þátttöku þeirra í mótun endurskoðaðrar aðalskipulagsáætlunar og gefa þeim færi á að koma athugasemdum sínum og hugmyndum á framfæri á upphafsstigum verkefnisins.

Tilgangur lýsingar er að:

- Tryggja aðkomu almennings og hagsmunaaðila frá fyrstu stigum skipulagsvinnunnar.
- Stuðla að gagnsæi í öllu ferlinu og bæta upplýsingastreymi til íbúa og hagsmunaaðila.
- Gera skipulagsvinnuna markvissari og fá fram sjónarmið sem flestra samfélagshópa.
- Sveitarstjórn og aðrir sem koma að skipulagsgerðinni hafi góða yfirsýn.
- Stuðla að auknum gæðum við gerð skipulags og umhverfismat þess.

1.1. Aðalskipulag

Um vorið 2023 samþykkti sveitarstjórn Hörgársveitar að hefja vinnu við endurskoðun aðalskipulags sveitarfélagsins. Gildandi aðalskipulag var samþykkt árið 2015 og hafa verið staðfestar fimm breytingar eftir það:

- Moldhaugnaháls.
- Íbúabyggð í landi Glæsibæjar.
- Skógrækt, efnistaka, reiðleiðir og fleiri breytingar.
- Íbúðarsvæði Glæsibær ÍB2 og efnistökusvæði E12.
- Færsla á aðveituæð milli Óss og Hellulands.

Frá því að gildandi skipulagt var samþykkt hafa ýmsar forsendur tekið breytingum s.s. breytt landnotkun, atvinnulíf og fólksfjöldi. Einnig hafa tekið gildi ný skipulagslög og -reglugerð og kallar það á ákveðna uppfærslu í framsetningu aðalskipulags. Þá hafa lög um umhverfismat framkvæmda og áætlana nr. 111/2021 verið endurskoðuð.

Í aðalskipulagi ber sveitarfélögum að setja fram stefnu og ákvarðanir sveitarstjórnar um

fram tíðarnotkun lands og fyrirkomulag byggðar, um landnotkun, byggðapróun og -mynstur, samgöngu- og þjónustukerfi og atvinnu- og umhverfismál. Lýsa skal forsendum þeirrar stefnu sem mörkuð hefur verið og hvernig fyrirhugað er að ná þeim markmiðum sem sett eru í áætluninni. Aðalskipulagi er ætlað að leiða samfélög í átt að sjálfbærri nýtingu lands og stuðla að sveigjanlegu og öruggu umhverfi fyrir íbúa og atvinnulíf. Aðalskipulag á að vera virkt stjórn tæki sem nýtist við ákvarðanatöku og við gerð áætlana sem fjalla um ráðstöfun lands. Markmiðið er að aðalskipulagið myndi gagnsæja umgjörð um sveitarfélagið og verði hagnýtt verkfæri við uppbyggingu og eflingu mannlífs í Hörgársveit og traust umgjörð um atvinnulíf sem byggir á sjálfbærri nýtingu gæða og auðlinda svæðisins og stendur á sama tíma vörð um framtíð þeirra. Aðalskipulag skal haft til grundvallar við gerð annarra áætlana er snerta ráðstöfun lands á einn eða annan hátt og aðrar skipulagsáætlanir innan sveitarfélagsins skulu vera í samræmi við aðalskipulagið.

Hvað er aðalskipulag?

Aðalskipulag er skipulagsáætlun sem nær til alls lands sveitarfélags. Í aðalskipulagi er sett fram stefna og ákvarðanir sveitarstjórnar um framtíðarnotkun lands og fyrirkomulag byggðar.

Sú stefna sem sett er fram í aðalskipulagi er útfærð nánar í deiliskipulagi fyrir einstök hverfi eða reiti.

Sveitarstjórn ber ábyrgð á gerð aðalskipulags. Skipulagsnefnd sveitarfélags annast gerð aðalskipulags í umboði sveitarstjórnar. Í upphafi nýs kjörtímabils skal sveitarstjórn taka afstöðu til þess hvort endurskoða skuli gildandi aðalskipulag.

Aðalskipulag tekur gildi þegar það hefur verið samþykkt í sveitarstjórn og staðfest af Skipulagsstofnun.

1.2. Áherslur

Í skipulagsvinnunni verður lögð áhersla á að móta skýra stefnu með aðkomu breiðs hóps, þ.e. íbúa og annarra hagsmunaaðila auk þeirra fulltrúa sem fara með skipulagsvaldið fyrir hönd sveitarfélagsins. Áhersla verður lögð á uppbyggingu innviða og fjölbreyttra atvinnuvega og að auka lífsgæði íbúa með sjálfbæra þróun og nýtingu lands að leiðarljósi, án þess að skerða mikilvæg náttúru- og menningarverðmæti svæðisins. Megin styrkleikar sveitarfélagsins í atvinnumálum liggja í landbúnaði og ferðaþjónustu. Leggja þarf áherslu á mótun og framtíðarsýn þessara atvinnugreina auk þess að skapa grundvöll fyrir ný og fjölbreytt tækifæri til atvinnusköpunar jafnt innan þeirra sem og á öðrum sviðum.

Sett er fram framtíðarsýn sem lýsir þeim árangri sem sveitarfélagið vill ná á næstu 20 árum, og sett fram markmið sem höfð verða að leiðarljósi á skipulagstímabilinu. Framtíðarsýn og markmiðum er ætlað að vera innblástur í því starfi sem framundan er.

Í skipulagsvinnunni verður lögð áhersla á sjálfbærni í þróun og nýtingu lands.

Markmiðið er að auka lífsgæði íbúa með því að búa í haginn fyrir öflugt atvinnulíf og gott og öruggt samfélag sem hvílir á traustum innviðum. Á sama tíma skal þess gætt að náttúru- og menningarverðmæti svæðisins bíði ekki skaða af. Aðalskipulagið byggir á styrkum stoðum stefnuskjala, laga og reglugerða sem í gildi eru. Nánari útfærsla á þeim er eitt af meginviðfangsefnum skipulagsvinnunar.

1.3. Greining á stefnumótun

Markmiðið er að miða að hagkvæmri þróun byggðar á svæðinu, m.a. með því að skapa sem best skilyrði fyrir atvinnulíf og mannlíf og að gera búsetu á svæðinu eftirsóknarverða.

Við endurskoðun aðalskipulagsins verða eftirfarandi markmið úr gildandi aðalskipulagi höfð að leiðarljósi:

- Að stuðla að **hagkvæmri þróun byggðar á svæðinu**, m.a. að taka frá byggingaland fyrir vöxt þéttbýlis og að leggja fram áætlun sem gæti stuðlað að hagstæðum búsetuskilyrðum. Þessu markmiði verði náð með því að efla þætti sem m.a. varða atvinnulíf, menntun, félagslega aðstöðu og samgöngur.

Hvað er sjálfbær þróun?

Sjálfbær þróun mætir þörfum samtímans án þess að skerða möguleika komandi kynslóða til að mæta sínum þörfum, og lágmarkar þannig neikvæð áhrif á umhverfið.

Sjálfbær þróun er lykilhugtak í allri umræðu samtímans um þróunar- og umhverfismál, og hlýtur sífellt meira vægi í allri samfélagsgerð.

Hugmyndin um sjálfbæra þróun byggir á þremur meginstoðum: samfélagi, umhverfi og efnahag.

Þróun getur aðeins verið sjálfbær ef jafnvægi er á milli stoðanna þriggja. Hún getur þannig aðeins verið sjálfbær ef hún er til framdráttar á öllum þremur sviðum.

- Að stuðla að **auknum og fjölbreyttum atvinnutækifærum** með nægu framboði lóða undir iðnað, ferðapjónustu og aðra atvinnustarfsemi og með aukinni nýsköpun.
- Að stuðla að hagkvæmri nýtingu orku- og auðlinda.
- Að standa vörð um **landbúnað** á svæðinu til að sveitir haldist í blómlegri byggð.
- Að leita hagkvæmustu lausna í **vegagerð** og stuðla að umferðar- og rekstraröryggi, samtengingu byggðar, m.a. vegna skólaaksturs og atvinnu utan býla.
- Að stuðla að **góðum samgöngum** í byggðarlaginu.
- Að stuðla að **varðveislu náttúruminja og söguminja** og annarra umhverfislegra gæða sem styrkir m.a. ferðapjónustu.
- Að styrkja stoðir og **auka vægi ferðapjónustu** á svæðinu sem byggir á sérstöðu svæðisins.
- Að standa vörð um vernd **grunnvatns** sem nytjavatns fyrir íbúa og fyrir atvinnustarfsemi.
- Að stuðla að **gróðurvernd og landgræðslu** og að landnýting verði í samræmi við landgæði og ástand lands.
- Að skráð verði þekkt **hættusvæði**, t.d. þar sem jarðskjálfta-, ofanflóða- eða annars konar flóðahætta er til staðar. Nánar verði unnið úr gögnum um hugsanlega náttúruvá síðar meir með gerð jarðfræðikorta.
- Að stuðla að því að nýting lands, auðlinda og mannauðs sé í samræmi við markmið sjálfbærrar þróunar.
- Að benda skýrt á gildi **skógræktar** enda er líklegt að um verði að ræða umtalsverða breytingu á landnotkun vegna skógræktar, bæði almennrar skógræktar og nytjaskógræktar, þ.e. bændaskóga.



Mynd 1. Pelamerkurskóli í Hörgársveit. Heimild: Hörgársveit.is



Mynd 2. Hörgárdalur. Heimild: Hörgársveit.

1.4. Viðfangsefni

Samráð við hagsmunaaðila í sveitarfélaginu við skipulagsvinnuna er mikilvægt frá upphafi. Íbúum og öðrum hagsmunaaðilum gefst kostur á að bera upp önnur málefni við skipulagsgerðina. Hér á eftir verður farið yfir áherslur sveitarfélagsins fyrir viðfangsefni *byggð, atvinna, umhverfi, samgöngur og umhverfi*.

1.4.1. BYGGÐ

Íbúðarbyggð

- Íbúum hefur fjölgað á undanförunum árum í sveitarfélaginu og stefnt er á frekari fjölgun þeirra svo þörf er á lóðum fyrir fjölbreytt íbúðarhúsnæði. Tekið verður saman yfirlit yfir íbúðaþróun og samsetningu íbúafjöldans og spá um þróun til framtíðar.
- Einnig verða íbúðarsvæði endurskoðuð með það að markmiði að fjölga íbúðum þannig að þau rúmi framtíðaríbúðaþörf til næstu 20 ára þar sem gert er ráð fyrir að íbúar verði a.m.k. 1.000 talsins fyrir lok árs 2025.

- Stækkun íbúðarsvæðis á Lónsbakka, þriðja áfanga Glæsibæjar og fyrirhugaðar breytingar á Laugalandi.

Frístundabyggð

- Frístundabyggð á Arnarnesi.

1.4.2. ATVINNA

Landbúnaðarsvæði

- Samhliða endurskoðun aðalskipulagsins verður unnin greining á flokkun landbúnaðarlands og þau skilgreind m.t.t. gæða til samræmis við leiðbeiningar atvinnuvega- og nýsköpunarráðuneytisins. Þessi greining mun nýtast við vinnu skipulagsgerðarinnar.
- Stefna um landbúnaðarsvæði verður yfirfarin, þ.á.m. heimildir til framkvæmda á landbúnaðarsvæðum og stefna um nýtingu.
- Byggingarheimildir á landbúnaðarlandi og á lóðum í dreifbýli undir 3 ha.
- Yfirfara stefnu um skógrækt á landbúnaðarsvæðum og kröfur til leyfisveitinga m.t.t. nýrra laga og landsáætlunar um skógrækt.

Verslun- og þjónusta

- Tvö ný verslunar- og þjónustusvæði í Lónsbakkahverfi verða skilgreind.

Athafnasvæði, Iðnaðarsvæði og Hafnarsvæði

- Þörf er m.a. á að endurskoða hafnar- og athafnasvæðið við Dysnes m.t.t. framtíðarþarfa.

Efnistöku- og efnislosunarsvæði

- Yfirfara stefnu og skilmála um efnistöku- og efnislosunarsvæði. Skoða stöðu og áform, þ.e. taka ákvörðun um hvaða svæðum á að loka, hvar á að halda áfram og hvar kemur til greina að opna ný svæði.

1.4.3. UMHVERFI

Skógræktar- og landgræðslusvæði

- Skilgreina ný svæði undir skógrækt eða landgræðslu sem eru í umsóknarferli.
- Stefna sveitarfélagsins verði endurskoðuð af fenginni reynslu undanfarinna ára.

Náttúruvá

- Skilgreina hættusvæði ofanflóða í dreifbýli. Litið verður til flóðahættu,

hækkun sjávarborðs, ofanflóða og annarra áhættuþátta.

1.4.4. SAMGÖNGUR OG GRUNNKERFI

Vegir

- Mögulegar breytingar á stofnvegum innan Hörgársveitar t.d. breytt lega þjóðvegur um Moldhauga.
- Skilgreind verður tenging vegar niður að Dysnesi ásamt tengingu til Akureyrar ofan Lónsbakkahverfis.

Reiðleiðir

- Reiðvegur við Kambhól og Fagraskóg.

Veitur

- Hitaveitulögn frá Hjalteyri að Syðrivík.
- Endurskoðuð stefna sveitarfélagsins um hitaveitu í Hörgárdal.

Almennir skilmálar

- Skilmálar um veitingu stöðuleyfis skilgreindir.
- Vatnstökustaðir fyrir slökkvistarf skilgreindir.
- Almennir skilmálar um auglýsingaskilti innan sveitarfélagsins skilgreindir í samræmi við náttúruverndarlög.

Íbúar og aðrir hagsmunaaðilar eru hvattir til að koma með ábendingar og bera upp málefni sem á þeim brenna til umfjöllunar við skipulagsgerðina.

Framtíðarsýn

Er hnitmiðuð lýsing á því hvernig heimamenn sjá sveitarfélagið sitt fyrir sér við lok skipulagstímabilsins árið 2044. Dregin er upp mynd af þeim aðstæðum sem ætlunin er að skapa og því sem heimamenn vilja áorka. Sóknaráætlun er einn liður í því að skapa þessa framtíðarsýn.

1.5. Umhverfismat

Endurskoðun aðalskipulagsins er háð umhverfismati framkvæmda og áætlana skv. lögum um umhverfismat framkvæmda og áætlana nr. 111/2021. Umhverfismati er ætlað að stuðla að sjálfbærni í skipulagi og verndun umhverfis í samræmi við lög. Þar skal meta áhrif tiltekinna markmiða sem sett eru fram í aðalskipulaginu. Metið er hvort þeir valkostir sem settir eru fram til að ná markmiðum áætlunarinnar muni hafa jákvæð, óveruleg eða neikvæð áhrif á tiltekna umhverfispætti. Stefnumörkun og val skipulagsleiða skal taka mið af

niðurstöðum umhverfismatsins. Nánar er fjallað um umhverfismatið í 5. kafla.

1.6. Umsjón

Sveitarstjórnir bera ábyrgð á gerð aðalskipulags sveitarfélaga. Umhverfis- og skipulagsnefnd Hörgársveitar fjallar um aðalskipulagsvinnuna í umboði sveitarstjórnar í samræmi við skipulagslög nr. 123/2010 og skipulagsreglugerð nr. 90/2013. Samið var við Landmótun sf. um skipulagsráðgjöf við endurskoðunina. Landmótun mun starfa í samvinnu við umhverfis- og skipulagsnefnd Hörgársveitar ásamt skipulagsfulltrúa sveitarfélagsins og halda utan um vinnuna við endurskoðun aðalskipulagsins. Sveitarstjórn og umhverfis- og skipulagsnefnd fjalla um málefni aðalskipulagsins eftir því sem tilefni er til og aðrar nefndir hreppsins munu vinna að öflun gagna og mótun stefnu og vera þannig virkir þátttakendur í skipulagsgerðinni. Aðkoma íbúa og hagsmunaaðila að skipulagsvinnunni er mikilvæg og rík áhersla er lögð á hana. Leitað verður á lits sérfræðinga þegar þörf verður á faglegu mati eða öðrum sérfræðiupplýsingum vegna skipulagsvinnunnar.



Mynd 3. Sveitarfélagið Hörgársveit merkt með rauðum lit. Heimild: Landmælingar Íslands, 2023

1.7. Framsetning gagna

Endurskoðað aðalskipulag verður sett fram í greinargerð og á skipulagsuppdráttum; sveitarfélagsuppdrætti, þéttbýlisuppdráttum og skýringaruppdráttum, eins og tilefni er til. Allar teikningar verðar unnar á stafrænu formi í landupplýsingakerfi. Framsetning skipulagsgagna verður í samræmi við ákvæði í skipulagsreglugerð nr. 90./2013.

2. FORSENDUR

2.1. Skipulagssvæðið

Skipulagið tekur til alls lands sveitarfélagsins Hörgársveitar sem staðsett er við Eyjafjörð. Sveitarfélagið er 893 km², og varð til árið 2010 við sameiningu Hörgárbyggðar og Arnarneshrepps. Hörgárbyggð var áður stofnuð árið 2001 með sameiningu Skriðuhrepps, Öxnadalshrepps og Glæsibæjarhrepps.

2.2. Staðhættir

Hörgársveit er tiltölulega landmikið sveitarfélag með langa strandlengju og dali sem teygja sig inn til landsins. Hörgársveit er annað stærsta sveitarfélagið á Eyjafjarðarsvæðinu og næsta sveitarfélag norðan Akureyrar. Nyrst er Galmaströnd en upp af henni er Hörgárdalur og Öxnadalur. Þar er byggð all þétt en hún þynnist verulega eftir því sem innar kemur í dalina. Úr Hörgárdal er farið um Kræklingahlið til Akureyrar.

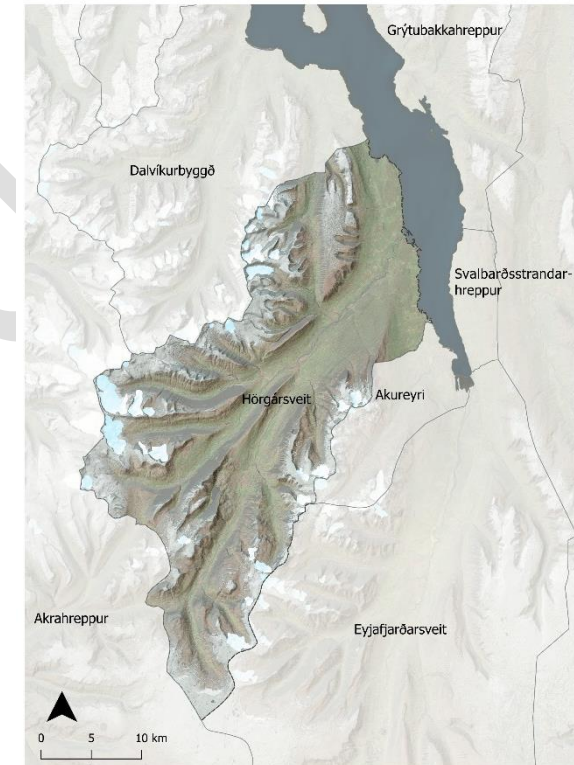
Hörgársveit hefur lengst af verið nokkuð hefðbundið landbúnaðarsamfélag, sem þó hefur nokkra sérstöðu vegna nálægðar

sinnar við Akureyri. Þangað er stutt að sækja þjónustu og fjölbreytta atvinnu. Þéttbýli er á Hjalteyri og á Lónsbakka.

Gróðurfar í Hörgársveit er fjölbreytt, láglendið vel gróið, fjöllin mörg brött með skriðum og Hörgáin rennur í gegnum sveitarfélagið allt til ósa.

2.3. Veður

Veðurstöðvar sem lýsa veðurfari í Hörgársveit einna best eru á Möðruvöllum í Hörgárdal og á Auðnum. Á Möðruvöllum er sjálfvirk veðurstöð en á Auðnum er úrkomustöð. Almennt einkennist veðurfar Hörgárbyggðar af fjöllum sem umlykja dalina sem og legu Eyjafjarðar.



Mynd 4. Skipulagssvæði Hörgársveitar og nágrennasveitarfélög. Heimild: Landmælingar Íslands, 2023.

2.4. Samfélag

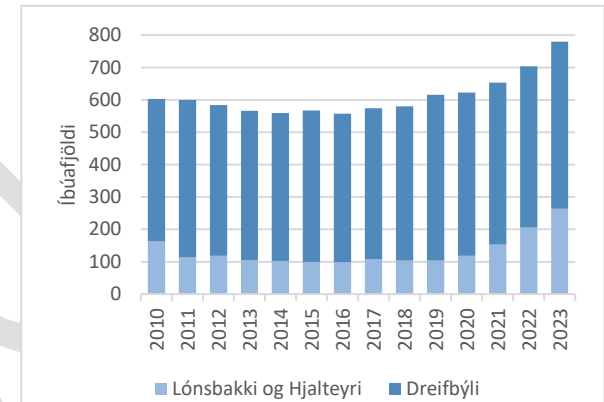
2.4.1. ÍBÚAFJÖLDI

Stærstu forsendubreytingarnar sem hafa átt sér stað eru þróun íbúafjölda í Hörgársveit eftir samþykkt gildandi skipulags. Gögn frá Hagstofu Íslands um íbúapróun í sveitarfélaginu sýna að íbúum hefur fjölgað um 22%, síðastliðin 13 ár, úr 607 árið 2010 í 780 í byrjun árs 2023. Íbúum í sveitarfélaginu fækkaði lítillega fyrst eftir 2010 en fór að fjölga aftur árið 2016. Frá 2022 til 2023 var íbúafjölgunin 11%. Á sama tíma hefur átt sér stað íbúafækkun í öllum sveitarfélögum vestan megin í Eyjafirði en fjölgun í sveitarfélögunum austan megin við fjörðinn og svo á Akureyri.¹

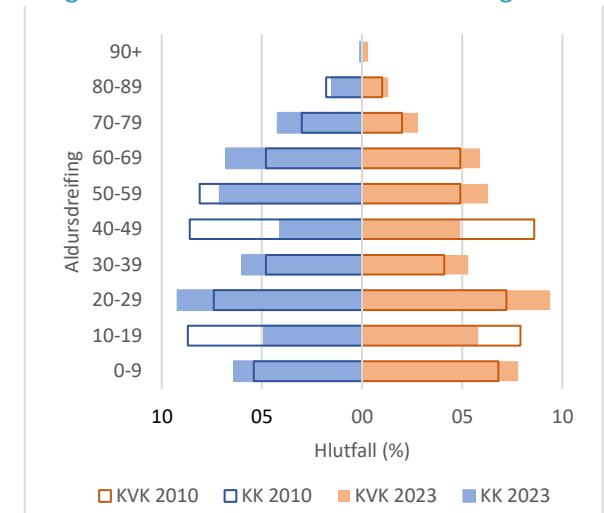
Mynd 5 sýnir þróun íbúafjöldans í dreifbýli og þéttbýli síðastliðin 10 ár. Meirihluti íbúa býr í dreifbýli, eða um 66% árið 2023. Hlutfall þeirra sem búa í þéttbýli hefur hinsvegar farið hækkandi síðastliðin ár, mesta fjölgunin átti sér stað á árunum 2019 til 2023, þegar hlutfallið fór úr 18% í 24%.

Tveir þéttbýlisstaðir eru skilgreindir innan Hörgársveitar, Lónsbakki og Hjalteyri. Stefna sveitarfélagsins er að íbúum fjölgi á skipulagstímabilinu og að íbúafjöldinn verði orðinn 1.000 árið 2025.

Kynjahlutföll í sveitarfélaginu eru nokkuð jöfn en mynd 4 sýnir hlutfallslega færri íbúa milli þrítugs og fimmtugs árið 2023. Nokkur fjöldi á milli tvítugs og þrítugs gefur vísbendingar um að fjölgun í sveitarfélaginu sé á því aldrarsbili. Í byrjun árs 2010 var hlutfall erlendra ríkisborgara með skráð aðsetur í sveitarfélaginu 4% og árið 2023 var hlutfallið orðið 6%. Á svæðum þar sem fjölgun íbúa er nokkuð jöfn og 2 börn fæðast að meðaltali á hverja konu má búast við að aldrardreifing líti út eins og pýramídi með lengstu greinarnar neðst sem síðan styttest eftir því sem ofar dregur. Í Hörgársveit eru nýrri greinarnar lengri en þær eldri: þ.e. yngri aldurshópar eru fleiri. Þetta gefur vísbendingar um ákveðið ójafnvægi í íbúasamsetningu, en áberandi er hve aldurshóparnir frá 40-49 ára eru fámennir og fjölgað hefur í eldri aldurshópum, 60-69 ára.



Mynd 5. Íbúafjöldi í þéttbýli og dreifbýli í Hörgársveit árin 2010-2023. Heimild: Hagstofan.



Mynd 6. Kynjahlutföll í Hörgársveit árin 2010 og 2023. Heimild: Hagstofan.

¹ Hagstofan, 2023.

Þessi íbúasamsetning hefur áhrif á þjónustubörf í sveitarfélaginu og endurnýjun fólksfjöldans.

2.4.2. MANNFJÖLDASPÁ

Sveitastjórn Hörgársveitar hefur nýlega staðfest [Húsnæðisáætlun fyrir árið 2023](#) sem Húsnæðis- og mannvirkjastofnun vann fyrir sveitarfélagið. Í henni eru settar fram forsendur fyrir mannfjöldaspá, áætlun um íbúðarþörf og markmið sveitarfélagsins um íbúðauppbyggingu og fleiri upplýsingar um þjónustu, innviði, lóðir og skipulag.

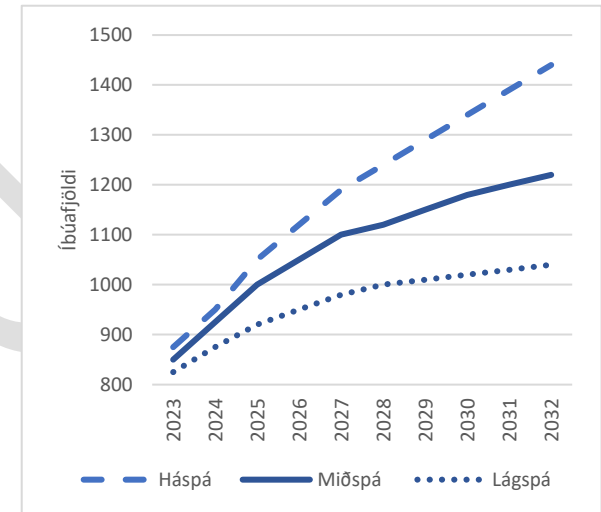
Mannfjöldaspá Húsnæðisáætlunar er reiknuð út frá árinu 2022. Spáin er sett fram til ársins 2032 og er hér framlengd til ársins 2044 til að ná yfir áætlað skipulagstímabil aðalskipulagsins. Þá gerir háspá ráð fyrir því að íbúar í sveitarfélaginu verði orðnir um 1440 árið 2032, miðspá um 1220 og lágspá um 1040. Spáin er byggð á því framboði af íbúðahúsalóðum sem þegar eru á skipulagi og hefur verið úthlutað.

Við gerð aðalskipulags verður tekið mið af íbúaspá þegar sett verða ákvæði fyrir íbúðarbyggð og metin þörf fyrir uppbyggingu grunnþjónustu á skipulagstímanum. Þá er vert að taka fram að mannfjöldaspár eru yfirleitt háðar mikilli óvissu. Þróun búsetu er nátengd staðbundnum aðstæðum og þróun efnahags- og atvinnulífs, húsnæðismála og annarra samfélagsþátta. Þessi óvissa leiðir til þess að skekkjur geta verið miklar þegar spáð er til lengri tíma.

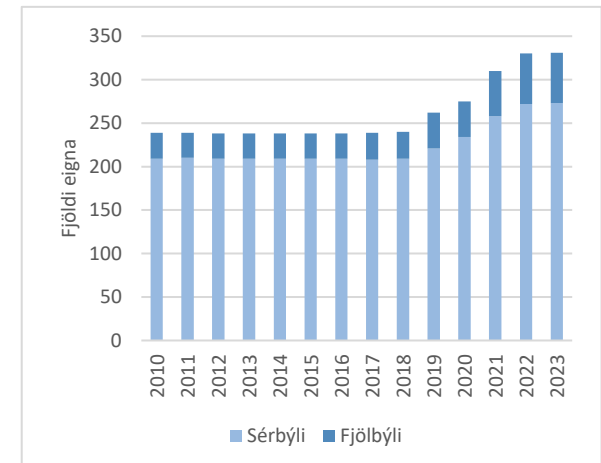
2.4.3. HÚSNÆÐISÞRÓUN

Árið 2023 voru skráðar 316 íbúðir í Hörgársveit og þar er einbýli að lang stærstum hluta eða 80%. Í árslok 2010 voru skráðar 239 íbúðir og hefur því íbúðum fjölgað um 38% frá þeim tíma til ársins 2023. Hröð uppbygging hefur átt sér stað á síðastliðnum árum en mesta uppbyggingin hefur verið í þéttbýlinu við Lónsbakka og að auki er að byggjast upp einbýlishúshverfi í Hagabyggð.

Markmið sveitarfélagsins er að auka íbúðakosti innan sveitarfélagsins með fjölgun par-, rað- og fjölbýlishúsalóða í Lónsbakkahverfinu og síðar í Hagabyggð 3.



Mynd 7. Mannfjöldaspá Húsnæðis og mannvirkjastofnunar fyrir Hörgársveit til ársins 2032. Heimild: Húsnæðis- og mannvirkjastofnun.



Mynd 8. Fjöldi fasteigna í Hörgársveit árin 2010-2023. Heimild: Húsnæðis- og mannvirkjastofnun.

2.4.4. ATVINNA

Hörgársveit hefur lengst af verið landbúnaðarsamfélag, sem þó hefur nokkra sérstöðu vegna nálægðar sinnar við Akureyri. Nokkur fyrirtæki eru staðsett í Hörgársveit norðan Akureyrar sem njóta góðs af nálægð við þéttbýlið, s.s. verktakafyrirtæki og viðgerðaverkstæði. Ferðapjónusta er nokkur, einkum norðan Akureyrar og meðfram ströndinni í átt til Hjalteyrar. Auk þess er þar að finna grunnskóla og leikskóla.

Samkvæmt gögnum frá Vinnumálastofnun var áætlað í maí 2023 að 453 manns væru á vinnumarkaði í Hörgársveit eða um 85.5% íbúa á vinnualdri. Á sama tíma var áætlað atvinnuleysi um 2,9%.² Þegar litið er til íbúapróunar í sveitarfélaginu síðustu 10 ár hefur hlutfall einstaklinga á vinnualdri haldist nokkuð jafnt (sjá mynd 10).

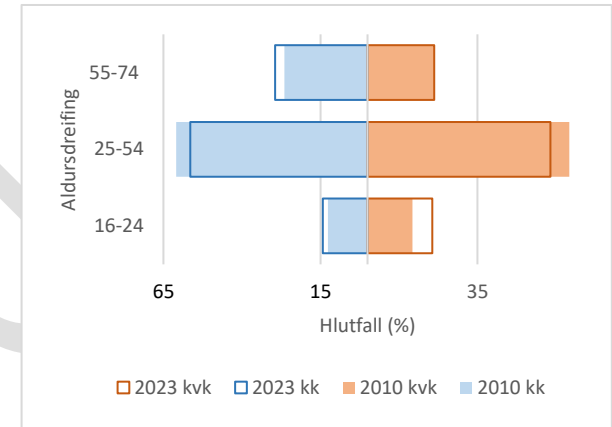
2.5. Menningarminjar

Í lögum um menningarminjar nr. 80/2012 segir að skráning fornleifa, húsa og mannvirkja skal fara fram áður en gengið er frá aðalskipulagi eða deiliskipulagi. Í 29. gr.

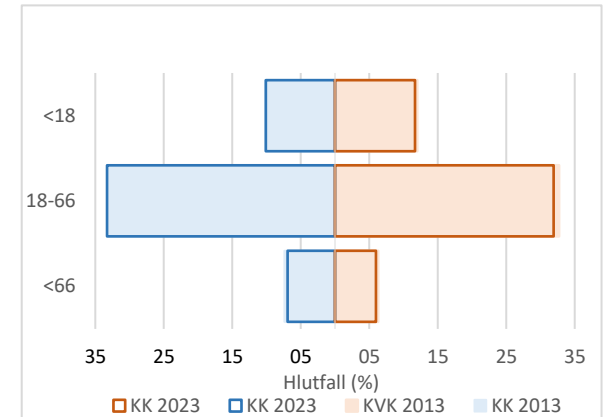
sömu laga kemur fram að öll hús og mannvirki sem eru 100 ára eða eldri eru friðuð og skv. 3. gr laganna eru fornminjar hvers kyns mannvistarleifar, á landi, í jörðu, í jökli, sjó eða vatni, sem menn hafa gert eða mannaverk eru á og eru 100 ára og eldri. Fornminjar njóta friðunar nema annað sé ákveðið af Minjastofnun Íslands og eru sumar fornleifar jafnframt friðlýstar séstaklega og getur friðlýsingin þá náð til nánasta umhverfis minjastaðar, húss eða mannvirkis. Athygli er vakin á því að margar minjar nálgast nú 100 ára aldurinn og mun því minjum fjölga hratt á komandi árum miðað við núgildandi lög. Minjastofnun Íslands hefur yfirumsjón með skráningu fornleifa og friðaðra og friðlýstra húsa og mannvirkja og setur reglur um lágmarkskröfur fyrir hvert skipulagsstig.

2.5.1. FRIÐLÝSTAR MENNINGARMINJAR

Í Hörgársveit eru 10 friðlýstar fornleifar og sjö hús hafa verið friðuð skv. aldursákvæðum 1. mgr. 29. mr. laga um menningarminjar nr. 80/2012.



Mynd 9. Hlutfall starfandi í Hörgársveit eftir aldri og kyni árin 2010 og 2023. Heimild: Hagstofa Íslands, 2023.



Mynd 10. Hlutfall fólks á vinnualdri af heildar íbúafjölda Hörgársveitar 2013 og 2023. Heimild: Hagstofa Íslands, 2023.

² [Vinnumálastofnun, 2023.](#)

Tafla 1. Friðlýst hús og mannvirki í Hörgársveit

Friðlýst hús	Lýsing
Glæsibæjar-kirkja í Kræklingahlíð	Timburhús reist 1866. Höfundur Þorsteinn Daníelsson forsmiður á Skipalóni. Kirkjan byggð upp úr Ósstofu í Hörgárdal sem Þorsteinn reisti 1858. Turn reistur 1929. Höfundur ókunnur.
Lónsstofa á Skipalóni	Stokkbyggt timburhús reist 1824. Höfundur Þorsteinn Daníelsson forsmiður á Skipalóni. Í vörslu Þjóðminjasafns Íslands frá 1985.
Smíðahús á Skipalóni	Timburhús reist 1843. Höfundur Þorsteinn Daníelsson forsmiður á Skipalóni. Í vörslu Þjóðminjasafns Íslands frá 1985.
Ytri-Bægisárkirkja	Timburhús reist 1858. Höfundur Sigurður Pétursson timburmaður á Akureyri.
Bakkakirkja í Öxnadal	Timburhús reist 1843. Höfundur Þorsteinn Daníelsson forsmiður á

	Skipalóni. Forkirkja reist 1910. Höfundur ókunnur.
Hofsstofa Hof í Hörgárdal	Byggingarár: 1828. Tegund friðunar: Aldursákvæði Lýsing Timburhús. Hönnuður Þorsteinn Daníelsson forsmiður á Skipalóni.
Möðruvalla-kirkja (Möðruvallak lausturs-kirkja)	Byggingarár: 1865. Timburhús. Hönnuður Jón Christinn Stephánsson forsmiður.

Lista yfir aldursfriðuð hús er að finna í viðauka.

2.6. Samgöngur

Samgöngur eru mikilvægar fyrir atvinnu og búsetu í Hörgársveit. Sveitarfélagið nýtur allgóðra samgönguskilyrða á landi og tenging við nágrennabyggðalög telst góð.

Stofnvegir eru grunnnet samgangna eins og skilgreint er í 8. gr. vegalaga, áætlunarflugvellir, helstu flugleiðir og hafnir og ferju- og siglingaleiðir meðfram ströndinni og inn á hafnir. Í nýrri samgönguáætlun er stefnt að því að auka lífsgæði um land allt

með bættum samgöngum og styrkingu á þeim grunni sem nauðsynlegur er til að efla fjölbreytta atvinnu og bæta samkeppnishæfni. Uppbygging grunnnetsins, viðhald þess og rekstur á að vera forgangsattriði til að samgöngukerfið uppfylli þarfir fyrir alla flutninga á fólki og vörum.

Vegir í náttúru Íslands verða flokkaðir og kortlagðir skv. reglugerð um vegi í náttúru Íslands nr. 260/2018.

Unnið verður með staðkunnugum einstaklingum í sveitarfélaginu að vinnslu skrárinnar, auk þess sem samráð verður við landeigendur og aðra hagsmunaaðila, sbr. reglugerð samhliða kynningu skipulagslýsingar. Gögn verða send Vegagerðinni sbr. reglugerð, að lokinni samþykkt sveitarfélags.

3. TENGLI VIÐ AÐRAR ÁÆTLANIR

Við vinnslu á endurskoðun aðalskipulagsins verður gætt að samræmi við stefnu stjórnvalda á landsvísu um skipulagsmál og skipulagsáætlanir aðliggjandi sveitarfélaga. Helstu áætlanir og stefnuskjöl eru tilgreind í hér að neðan.

3.1. Svæðisskipulag

Í gildi Svæðisskipulag Eyjafjarðar 2012-2024. Svæðisskipulagið nær til allra sveitarfélaga við Eyjafjörð en þau eru Fjalla- og Dalvíkurbyggð, Hörgársveit, Akureyrarkaupstaður, Eyjafjarðarsveit, Svalbarðsstranda- og Grýtubakkahreppur. Svæðisskipulaginu er ætlað að vera byggðaáætlun sveitarfélaganna sem skilgreinir sameiginlegar áherslur og verkefni um leið og það er skipulagsáætlun sem leggur línur fyrir aðalskipulags- og deiliskipulagsgerð hvers sveitarfélags.

Leiðarljós svæðisskipulagsins eru að Eyjafjarðarsvæðið verði öflug heild í heilnæmu umhverfi með traustu atvinnulífi, sterkum innviðum og fjölbreyttum búsetukostum. Íbúar hafi jöfn tækifæri til að

nýta sér kosti og möguleika svæðisins, óháð búsetu, en það stuðlar að samkennd þeirra.

Markmið svæðisskipulagsins sem hafa áhrif á endurskoðun aðalskipulags Hörgársveitar:

- Eyjafjörður skal vera eitt atvinnusvæði.
- Ekki er gert ráð fyrir uppbyggingu nýrra þéttbýlisstaða.
- Stefnt skal að hagkvæmu byggðamynstri og áhersla lögð á að ný íbúðarbyggð tengist beint þeirri byggð sem fyrir er.
- Sú byggð er að jafnaði hagkvæmust þar sem þjónustukerfi nýtist vel og íbúar njóti nálægðar við verslun og þjónustu, skóla og heilsugæslu.
- Tryggja skal mið af markmiðum um varðveislu góðs landbúnaðarlands við staðarval og skipulag byggðar.
- Göngu- og hjólaleiðir verði milli sveitarfélaganna á skipulagssvæðinu, þar sem kostur er, auk tenginga við nærliggjandi héruð. Samræmingar verði gætt í aðalskipulagi sveitarfélaganna.

- Reiðleiðir (stofnleiðir) verði milli sveitarfélaganna á skipulagssvæðinu, þar sem kostur er, auk tenginga við nærliggjandi sveitarfélög. Samræmingar verði gætt í aðalskipulagi sveitarfélaganna.

Hvað er svæðisskipulag?

Svæðisskipulag er landnotkunaráætlun fyrir allt land tveggja eða fleiri sveitarfélaga sem er unnin að þeirra frumkvæði eða Skipulagsstofnunar. Markmið hennar er að samræma stefnu sveitarstjórnarmanna um landnotkun og þróun byggðar fyrir a.m.k. 12 ára tímabil.

Með áætlun sem þessari er reynt að koma í veg fyrir hagsmunaaðrekstra og stuðla að sem hagkvæmasti nýtingu auðlinda svæðisins fyrir heildina. Svæðisskipulag er bæði stjórnæki og stefnuyfirlýsing sveitarstjórnanna í viðkomandi málaflokkum auk þess að stuðla að sameiginlegri framtíðarsýn allra, sveitarstjórnanna, íbúa og hagsmunaaðila.

3.2. Landsskipulagsstefna

Landsskipulagsstefna 2015-2026 er unnin á grundvelli skipulagslaga nr. 123/2010. Samkvæmt skipulagslögum skulu sveitarfélög taka mið af landsskipulagsstefnu við gerð skipulagsáætlana eða breytinga á þeim og, eftir því sem við á, samræma þær landsskipulagsstefnu innan fjögurra ára frá samþykkt hennar. Meginviðfangsefni Landsskipulagsstefnu 2015-2026 eru stefna um:

- Skipulag miðhálandisins.
- Skipulag í dreifbýli.
- Búsetumynstur og dreifingu byggðar.
- Stefna um skipulag á haf og strandsvæðum.

Yfirmarkmið kafla 2. Skipulag í dreifbýli er að skipulag í dreifbýli gefi kost á fjölbreyttri nýtingu lands, svo sem ræktunar, ferðapjónustu og útivistar, í sátt við náttúru og landslag. Þar er markmiðið sjálfbær byggð í dreifbýli, að skipulag landnotkunar stuðli að heilnæmu umhverfi og verndun náttúru og menningarsögu, sjálfbær nýting landbúnaðarlands og ferðapjónusta í sátt við náttúru og umhverfi.

Í kafla 2.1.1. kemur m.a. fram að við skipulagsgerð sveitarfélaga verði miðað að því að styðja samfélag viðkomandi byggðarlags með því að beina vexti að þeim kjörnum sem fyrir eru. Í dreifbýli tengist fjölgun íbúða fremur búrekstri eða annarri staðbundinni landnýtingu eða atvinnustarfsemi.

Í landsskipulagsstefnu er einnig fjallað um skipulag á haf- og strandsvæðum, þar sem lögð er áhersla á sjálfbæra nýtingu auðlinda, upplýsingaöflun um vernd og nýtingu og mörkun stefnu um skipulagsmál haf- og standsvæða í samræmi við löggjöf þar um sem samþykkt var 26. júní 2018 (lög um skipulag haf- og strandsvæða nr. 88/2018).

Í landsskipulagsstefnu er gert ráð fyrir flokkun landbúnaðarlands og að landslagsgreining og vistgerðarflokkun verði lögð til grundvallar skipulagsákvörðunum um landbúnaðarland.

Samkvæmt landsskipulagsstefnu skal mörkuð stefna um yfirbragð byggðar og að landnotkun styðji við búsetu og samfélag en taki jafnframt tillit til verndarsvæða.

Mið verður tekið af gildandi landsskipulagsstefnu við endurskoðun aðalskipulags Hörgársveitar og markmið landsskipulagsstefnunnar höfð að leiðarljósi. Þau eru eftirfarandi:

- Að skipulagsbreytingar stuðli að sjálfbærri þróun.
- Að skipulag byggðar og landnotkunar sé sveigjanlegt og stuðli að seiglu gagnvart samfélags- og umhverfisbreytingum.
- Að skipulag byggðar og landnotkunar stuðli að lífsgæðum fólks.
- Að skipulag byggðar og landnotkunar styðji samkeppnishæfni landsins alls og einstakra landshluta.

3.3. Framkvæmdaáætlun náttúruminjaskrár

Lög náttúruvernd nr. 60/2013 tóku gildi árið 2015. Samkvæmt 13. gr. laganna gefur ráðherra út náttúruminjaskrá og leggur fram á Alþingi eigi sjaldnar en á 5 ára fresti tillögu að þingsályktun um framkvæmdaáætlun náttúruminjaskrár. Gert er ráð fyrir

náttúruminjaskrá sem skiptist í 3 hluta: *A- hluti er skrá yfir náttúruminjar og svæði sem hafa verið friðlýst eða friðuð. B- hluti er framkvæmdaáætlun náttúruminjaskrár þ.e. skrá yfir þær náttúruminjar sem Alþingi hefur ákveðið að setja í forgang um friðlýsingu eða friðun á næstu fimm árum. C- hluti er skrá yfir náttúruminjar sem ástæða þykir til að friðlýsa eða friða.*

Í náttúruverndarlögunum eru einnig skilgreindir flokkar friðlýstra svæða, þ.e. óbyggð víðerni og landslagsverndarsvæði. Ráðherra ákveður friðlýsingu svæða og friðun vistkerfa, vistgerða og tegunda og tekur jafnframt ákvörðun um breytingu og afnám friðlýsingar og friðunar. Í lögunum er lögð áhersla á að byggja upp skipulagt net verndarsvæða til að stuðla að vernd líffræðilegrar fjölbreytni, jarðfræðilegrar fjölbreytni landsins og fjölbreytni landslags. Ákvæði um efnistöku sem áður voru í náttúruverndarlögunum hafa verið færð inn í skipulagslögin.

Eftirfarandi svæði á náttúruminjaskrá eru innan Hörgársveitar:

- 501. Fjalllendið milli Skagafjarðar og Eyjafjarðar
- 505. Hraunsvatn og Vatnsdalur, Öxnadalshreppi, Eyjafjarðarsýslu.
- 506. Hörgárósar, Glæsibæjarhreppi, Arnarneshreppi, Eyjafjarðarsýslu.
- 507. Krossanesborgir, Akureyri, Glæsibæjarhreppi, Eyjafjarðarsýslu.

Náttúruvætti:

- Hverastryta á botni Eyjafjarðar, norður af Arnarnesnöfum.
- Hverastrytur á botni Eyjafjarðar.

Fólkvangar:

- Krossanesborgir.
- Hraun í Öxnadal.

Horft verður til friðlýsingarskilmála svæðanna við endurskoðun aðalskipulagsins.

3.4. Samgönguáætlun

Þann 29. júní 2020 var Samgönguáætlun til fimmtán ára 2020-2034 og aðgerðaáætlun til fimm ára 2020-2024 samþykktar á Alþingi. Um er að ræða uppfærða og endurskoðaða samgönguáætlun á grunni þeirrar sem samþykkt var á Alþingi í febrúar 2019. Í

aðgerðaráætlunninni eru m.a. tíundaðar fyrirhugaðar nýframkvæmdir við vegi, flugvelli, hafnir o.fl. og fjárveitingar þeirra á fjögurra ára tímabili, ásamt því að sett eru markmið fyrir ýmis almenn samgönguverkefni. Í gildandi aðgerðaáætlun 2020-2024 eru tvær framkvæmdir fyrirhugaðar í sveitarfélaginu og er þeim báðum lokið.

Eitt af markmiðum samgönguáætlunar er að bæta lífsgæði um land allt með bættum samgöngum og styrkara grunnneti samgangna. Þeir vegir sem liggja um Hörgársveit og teljast til grunnnets samgangna eru Hringvegur, Ólafsfjarðarvegur og Hörgárdalsvegur.

3.5. Fjarskiptaáætlun

Samgöngu- og sveitarstjórnarráðherra leggur fram á Alþingi, að minnsta kosti á þriggja ára fresti, tillögu til þingsályktunar um fjarskiptaáætlun þar sem mörkuð er stefna til næstu fimmtán ára. Í fjarskiptaáætlun eru skilgreind markmið stjórnvalda sem stefna ber að og leggja þannig grunn að frampróun íslensks samfélags. Stuðla skal að aðgengilegum og greiðum, hagkvæmum og

skilvirkum, öruggum og umhverfisvænum fjarskiptum. Í gildi er stefna í fjarskiptum 2019-2033 nr. 32/149 og fimm ára fjarskiptaáætlun 2019-2023 nr. 31/149. Í kafla 2.1.1. í gildandi stefnu er lögð áhersla á að aðgengi lögheimila og atvinnuhúsnæðis að ljósleiðara verði 99,9%. Samkvæmt vegmælingum Póst- og Fjarskiptastofnunar á 3G og 4G sambandi, er víðast hvar gott farsímasamband við stofn og tengivegi í sveitarfélaginu. Háhraðanet með ljósleiðara er í hluta sveitarfélagsins, í Arnarneshreppshluta hans, Lónsbakka, Kræklingahlíð og hluta Hörgárdals.

3.6. Kerfisáætlun

Í gildi er kerfisáætlun Landsnets 2021-2030. Áætlunin er unnin samkvæmt raforkulögum nr. 65/2003. Kerfisáætlun er áætlun um uppbyggingu flutningskerfis raforku, annars vegar 10 ára langtímaáætlun og hins vegar framkvæmdaáætlun til næstu þriggja ára. Áætlunin byggir m.a. á markmiðum raforkulaga um afhendingaröryggi og viðmiða í stefnu stjórnvalda um lagningu raflína. Landsneti ber að sjá til þess að fyrir liggi áætlanir um uppbyggingu flutningskerfis raforku.

3.7. Heimsmarkmið Sameinuðu-þjóðanna

Heimsmarkmið Sameinuðu þjóðanna um sjálfbæra þróun voru samþykkt af fulltrúum allra aðildarríkja Sameinuðu þjóðanna í september árið 2015. Markmiðin gilda á tímabilinu 2016-2030 og eru 17 talsins með 169 undirmarkmið. Þau taka bæði til innanlandsmála sem og alþjóðasamstarfs á gildistímanum. Heimsmarkmiðin eru algild og því hafa aðildarríkin skuldbundið sig til að vinna skipulega að innleiðingu þeirra bæði á innlendum og erlendum vettvangi út gildistíma þeirra. Heimsmarkmið Sameinuðu þjóðanna um sjálfbæra þróun skulu höfð að leiðarljósi í stefnumörkun í sveitarfélaginu, í samræmi við áherslur stjórnvalda sem hafa samþykkt innleiðingu markmiðanna á Íslandi. Með markmiðunum er leitast við að tryggja öllum mannréttindi og ná fram kynjajafnrétti og efla vald kvenna og stúlkna. Markmiðin eru samþætt og órjúfanleg og mynda jafnvægi milli hinna þriggja stoða sjálfbærrar þróunar, þ.e. hinnar efnahagslegu, félagslegu og umhverfislegu stoðar. Ríkisstjórn Íslands hefur forgangsraðað 65 undirmarkmiðum við innleiðingu heimsmarkmiðanna á Íslandi, en



Mynd 11. Heimsmarkmiðin 17 um sjálfbæra þróun. Heimild: heimsmarkmidin.is

forgangsröðunin tekur mið af stjórnarsáttmála ríkisstjórnarinnar. Forgangsmarkmiðin endurspeglu áherslur stjórnvalda við innleiðingu markmiðanna næstu árin. Þau útiloka þó ekki að unnið verði að innleiðingu annarra markmiða

3.8. Áætlun um vernd og orkunýtingu landssvæða (rammaáætlun)

Áætlunin, þ.e. rammaáætlun byggir á lögum um verndar- og orkunýtingaráætlun nr. 48/2011. Áætlunin tekur fyrir vernd og nýtingu auðlinda landsins og landssvæða. Samkvæmt 7. gr. laganna er áætlunin bindandi við gerð skipulagsáætlana.

3.9. Sóknaráætlun Norðurlands

Sóknaráætlun Norðurlands Eystra 2020-2024 er sértæk stefnumótandi byggðaáætlun fyrir Norðurland Eystra sem felur í sér stöðumat, framtíðarsýn, markmið og aðgerðir. Í henni felst sýn íbúa svæðisins á þróun Norðurlands eystra næstu ár. Meginmarkmið hennar eru í þremur þáttum, atvinnu og nýsköpun, menningu og umhverfismálum. Markmiðin eru tengd við heimsmarkmið sameinuðu þjóðanna og er ætlað að skila landshlutanum fram á veginn með skarpri sýn á

forgangsröðun verkefna og jákvæðum árangri. Sóknaráætlunin verður höfð til hliðsjónar við endurgerð aðalskipulags Hörgársveitar.

3.10. Áfangastaðaáætlun Norðurlands

Áfangastaðaáætlun Norðurlands 2021-2023. Í áætluninni er stöðugreining, stefnumótun, framtíðarsýn, markmiðasetning og aðgerðaáætlun fyrir tilgreinda áfangastaði eða svæði á Norðurlandi. Áætlunin á að stuðla að samræmingju og heildstæðri vinnu hvað varðar skipulag, þróun og aðgerðir sem lúta að stýringu og gæðum þeirra þátta sem geta haft áhrif á upplifun og þolmörk á viðkomandi áfangastað eða svæði. Skoðað verður hvort stefnumið og verkefni úr áfangastaðaáætluninni eigi samleið við stefnumótun og landnýtingu við endurskoðun aðalskipulags.

4. MATSLÝSING

Endurskoðun aðalskipulags fellur undir lög um umhverfismat framkvæmda og áætlana nr. 111/2021 (UMFÁ) þar sem áætlunin markar stefnu er varðar leyfisveitingar til framkvæmda sem tilgreindar eru í viðauka laganna.

Umhverfismati er ætlað að stuðla að verndun umhverfis og sjálfbærri þróun í samræmi við fyrirnefnd lög og áhrif tiltekinnar markmiða sem sett eru fram í aðalskipulaginu skulu metin. Umhverfismati er ætlað að sjá til þess að umhverfisáhrif séu skoðuð við mótun tillögu og að haft sé að leiðarljósi frá upphafi að halda neikvæðum áhrifum í lágmarki og hámarka jákvæð áhrif á umhverfi og samfélag.

Metið er hvort þeir valkostir, sem settir eru fram til að ná markmiðum áætlunarinnar,

muni hafa jákvæð, óveruleg eða neikvæð áhrif á tiltekna umhverfisþætti. Í umhverfisskýrslu verður gerð grein fyrir þessu mati og er skýrslan lögð fram með aðalskipulagstillögunni, á formlegum kynningartíma hennar. Samráð skal haft við Skipulagsstofnun við ákvörðun um umfang og nákvæmni upplýsinga í umhverfisskýrslu.

Helstu breytingar í stefnu gildandi skipulags verða teknar til umhverfismats. Með nýjum skipulagslögum og reglugerð er kveðið á um ítarlegri stefnumótun en áður. Því getur verið um stefnubreytingu að ræða eða einungis breytingu til samræmis við ný lög og reglugerðir. Því eru þau markmið sem víkja verulega frá gildandi skipulagi dregin fram og sýnt hvernig ólíkir valkostir snerta umhverfisþættina sbr. lög um umhverfismat áætlana. Við gerð umhverfismats verða ákveðin viðmið notuð og stuðst við stefnu

sem sveitarstjórn hefur samþykkt ásamt stefnu og áætlunum á landsvísu sem varða viðfangsefni aðalskipulagsins. Stefnumörkun og val skipulagsleiða skulu taka mið af niðurstöðum þessa umhverfismats.

4.1. Helstu áhrifaþættir

Áætlanir um ný mannvirki, samgöngur og aukna skógrækt í sveitarfélaginu eru þeir þættir skipulagsvinnunnar sem líklegastir eru til að hafa í för með sér áhrif á umhverfið. Ráðast þarf í flokkun landbúnaðarlands til að uppfylla núgildandi kröfur til aðalskipulags skv. skipulagslögum nr. 123/2010. Forðast skal að nota gott landbúnaðarland undir skógrækt.

Fjallað er nánar um þessa matsþætti í töflu 4.

Tafla 2. Lýsing matspáttu.

Matspáttur	Lýsing
Atvinna	<p>Sköpun nýrra og fjölbreyttra atvinnutækifæra, aukin áhersla á nýsköpun og skapandi greinar til viðbótar við vöxt og viðhald hinna hefðbundnari atvinnuvega í sveitarfélaginu.</p> <p>Framtíð og fyrirkomulag ferðapjónustu, gisti- og afþreyingarmöguleikar í sveitarfélaginu.</p> <p>Tækni og nýjar lausnir í atvinnumálum, t.a.m. fjarvinna og færanleg störf.</p> <p>Getur haft áhrif á samfélag, náttúrufer og dýralíf, náttúru og menningarminjar.</p>
Byggð	<p>Áhersla á þróun þéttbýlisins og svæði fyrir íbúðar- og atvinnuhúsnæði. Tryggja þarf fullnægjandi framboð fjölbreyttra íbúðargerða, atvinnuhúsnæðis og byggingarlóða.</p> <p>Möguleg áhrif byggðapróunar í sveitarfélaginu, s.s með tilliti til tengsla við önnur svæði, atvinnu, samgöngu- og þjónustukerfi.</p> <p>Skipulagspáttur getur haft áhrif á samfélag, náttúrufer og dýralíf, náttúru og menningarminjar og vötn. Áhrif á samfélag, náttúrufer og dýralíf, náttúru og menningarminjar og vötn geta einnig verið til staðar, svo sem vegna staðsetningar, umfangs og gerðar nýrra mannvirkja.</p>
Samgöngur	<p>Ný samgöngumannvirki og viðhald núverandi mannvirkja.</p> <p>Möguleg áhrif á öryggi vegfarenda og íbúa, lýðheilsu, byggðapróun og atvinnutækifæri á svæðinu (samfélag). Skipulag samgangna getur einnig haft áhrif á landslag og ásýnd, hljóðvist, loftgæði (losun gróðurhúsalofttegunda), náttúrufer og dýralíf, náttúru- og menningarminjar og vötn.</p>
Umhverfi og náttúra	<p>Flokkun landbúnaðarlands og skipulag skógræktar í sveitarfélaginu, staðsetning og umfang.</p> <p>Getur haft áhrif á landnotkun, ásýnd lands og landslag, jarðveg, lífríki og lífræðilega fjölbreytni, loftgæði (bindingu kolefnis).</p>

4.2. Umhverfisþættir og áherslur

Meginþættir í umhverfismati skipulagsáætlunarinnar verða samfélag, náttúruvar og dýralíf, náttúru- og menningarminjar, vatn, sjór og strandlína, landslag og ásýnd og náttúruvá og öryggismál.

Í umhverfismati áætlunarinnar verða sett viðmið fyrir hvern meginumhverfisþátt. Viðmiðin verða sett með tilliti til stefnu Hörgársveitar, markmiða sveitarfélagsins í samfélags- og umhverfismálum og viðmiða í öðrum opinberum stefnuskjölum, lögum og alþjóðlegum skuldbindingum. Áhersla verður lögð á að styðja við matið með mælanlegum umhverfisvísnum þar sem kostur er. Framsetning á niðurstöðu matsins verður í formi greinargerðar og yfirlitstafla.

Skoðað verður hvort sú stefna sem sett er fram hafi jákvæð eða neikvæð áhrif á umhverfisþætti samanborið við núverandi ástand, þ.e. núllkost. Teljist umhverfisáhrif verulega neikvæð verður brugðist við með breytingu á stefnu eða mótvægisáðgerðum. Matsvinnan mun nýtast til þess að skilgreina mögulegar vöktunaraðgerðir ef óvissa ríkir um hugsanleg umhverfisáhrif.

Tafla 3. Áherslur í umhverfismati skipulagsáætlunarinnar.

Áhrifaþáttur	Megin spurning í umhverfismati áætlunarinnar: Hvernig samræmist skipulagsáætlunin umhverfismarkmiðum sveitarfélagsins er varðar viðkomandi umhverfisþátt, önnur stefnuskjöl, lög og alþjóðlegar skuldbindingar?
Samfélag	Allir skipulagsþættir sem taldir eru upp í töflu 4 geta haft áhrif á samfélag. Megináhersla matsins er hvort stefnumörkun skipulagsáætlunarinnar hefur áhrif á: <ul style="list-style-type: none"> • Gæði þjónustu við íbúa? • Atvinnumöguleika íbúa? • Íbúafjölda og/eða íbúasamsetningu? • Gæði byggðar og efnisleg verðmæti? • Aðgengi íbúa að íþrótt-, tómstunda- og útivistarsvæðum og náttúru?
Náttúruvar og dýralíf	Hefur stefnumörkun skipulagsáætlunarinnar áhrif á: <ul style="list-style-type: none"> • Viðkvæma náttúru eða dýralíf?

	<ul style="list-style-type: none"> • Svæði sem teljast mikilvæg vegna líffræðilegs fjölbreytileika? • Svæði sem teljast mikilvæg vistsvæði fugla? • Svæði sem teljast mikilvæg búsvæði dýra/gróðurs? • Aukna mengun á svæðinu?
Náttúru- og menningarminjar	<p>Hefur stefnumörkun skipulagsáætlunarinnar áhrif á:</p> <ul style="list-style-type: none"> • Fornleifar? • Aðrar menningarminjar/-verðmæti? • Búsetu- eða menningarlandslag? • Friðlýst svæði eða önnur verndarsvæði samkvæmt lögum um náttúruvernd? • Svæði á náttúruminjaskrá eða náttúruverndaráætlun? • Hverfisverndarsvæði ?
Vatn, sjór og strandlína	<p>Hefur stefnumörkun skipulagsáætlunarinnar áhrif á:</p> <ul style="list-style-type: none"> • Vatnsverndarsvæði ? • Vötn, ár og læki? • Votlendissvæði, strandsvæði eða grunnsævi?
Landslag og ásýnd	<p>Hefur stefnumörkun skipulagsáætlunarinnar áhrif á:</p> <ul style="list-style-type: none"> • Ásýnd lands á fjölförnum slóðum? • Landslag/ ásýnd svæða sem teljast mikilvæg vegna náttúrufars, dýralífs eða menningarminja? • Verðmætar landslagsheildir?
Náttúruvá og öryggismál	<p>Hefur þróun byggðar, atvinnusvæða, skógræktar og fyrirkomulag samgöngukerfa áhrif á:</p> <ul style="list-style-type: none"> • Núverandi byggingarsvæði? • Ný byggingarsvæði? • Megin samgönguæðar? • Umferðaröryggi?

4.3. Umhverfisviðmið

Umhverfisviðmið eru notuð sem mælikvarði eða vísir til að meta einkenni og vægi þeirra áhrifa sem stefna aðalskipulagsins hefur í för með sér. Umhverfisviðmið geta verið af ýmsum toga s.s. lög og stefnumið stjórnvalda. Höfð verður hliðsjón af viðmiðum og umhverfisverndarmarkmiðum sem sett eru fram í töflu 6. Matsvinnunni er ætlað að styrkja umfjöllun um forsendur og tryggja rökstuðning fyrir þeirri stefnu sem sett er fram í aðalskipulaginu.

Tafla 4. Matsþættir í umhverfismati.

Stefnumörkun	Lýsing
Lög	
Skipulagslög nr. 123/2010	1. kafli, 1. gr. B-liður. Að stuðla að skynsamlegri og hagkvæmri nýtingu lands og landgæða, tryggja vernd landslags, náttúru- og menningarverðmæta og að koma í veg fyrir umhverfisspjöll og ofnýtingu með sjálfbæra þróun að leiðarljósi.
Lög um umhverfismat framkvæmda og áætlana nr. 111/2021	Markmið laganna er: <ol style="list-style-type: none"> Sjálfbær þróun, heilnæmt umhverfi og umhverfisvernd sem vinna skal að með umhverfismati framkvæmda og áætlana sem eru líklegar til að hafa umtalsverð umhverfisáhrif. Skilvirkni við umhverfismat framkvæmda og áætlana. Að almenningur hafi aðkomu að umhverfismati framkvæmda og áætlana og samvinna aðila sem hafa hagsmuna að gæta eða láta sig málið varða vegna umhverfismats framkvæmda og áætlana.



<p>Lög um menningarminjar nr. 80/2012</p>	<p>Markmið laganna er að tryggja að íslenskum menningararfi verði skilað óspilltum til komandi kynslóða. Menningarminjar teljast ummerki um sögu þjóðarinnar, svo sem fornminjar, menningar- og búsetulandslag, kirkjugripir og minningarmörk, hús og önnur mannvirki, skip og bátar, samgöngutæki, listmunir og nytjahlutir, svo og myndir og aðrar heimildir um menningarsögu þjóðarinnar.</p> <p>Lögin ná einnig til staða sem tengjast menningarsögu. Þá kveða lögin á um að allar minjar 100 ára og eldri séu fornminjar sbr. 3. gr. laganna. Þar segir einnig að til fornleifa teljist „hvers kyns leifar fornra mannvirkja og annarra staðbundinna minja sem menn hafa gert eða manna verk eru á“. Í 30. gr. laganna segir að eigendum húsa og mannvirkja sem ekki njóta friðunar en byggð voru 1925 eða fyrr, svo og forráðamönnum kirkna sem reistar voru 1940 eða fyrr, er skylt að leita álits Minjastofnunar Íslands. Í 31. gr. segir að óheimilt sé að gera nokkrar breytingar á friðlýstu húsi eða mannvirki án vitundar Minjastofnunar.</p>
<p>Lög um náttúruvernd nr. 60/2013</p>	<p>Markmið laganna er að vernda til framtíðar fjölbreytni íslenskrar náttúru, þar á meðal líffræðilega og jarðfræðilega fjölbreytni og fjölbreytni landslags. Þau eiga að tryggja eftir föngum þróun íslenskrar náttúru á eigin forsendum og verndun þess sem þar er sérstætt eða sögulegt og einnig stuðla að endurheimt raskaðra vistkerfa og auknu þoli íslenskra vistkerfa gegn náttúruhamförum og hnattrænum umhverfisbreytingum. Í lögunum eru sett fram verndarmarkmið fyrir vistgerðir, vistkerfi og tegundir, jarðminjar, vatnasvæði, landslag og víðerni. Lögin miða jafnframt að vernd og sjálfbærri nýtingu auðlinda og annarra náttúrugæða. Samkvæmt 69. gr. eiga mannvirki að falla sem best að svipmóti lands. Meðal þeirra jarðmyndana og vistkerfa sem njóta sérstakrar verndar skv. 61. gr. laganna eru stöðuvötn og tjarnir, mýrar og flóar, fossar svo og hrúður og hrúðurbreiður, sjávarfitjar og leirur og skal forðast röskun þeirra eins og kostur er. Samkvæmt 62. gr. skal við vatnsnýtingu og framkvæmdir í eða við vötn leitast við að viðhalda náttúrulegum bakkagróðri við ár og stöðuvötn og haga mannvirkjum og framkvæmdum þannig að sem minnst röskun verði á bökkum og næsta umhverfi vatnsins.</p>
<p>Jarðalög nr. 81/2004</p>	<p>Markmið skv. 1. gr. er að setja reglur um réttindi og skyldur þeirra sem eiga land og nýta það og stuðla að skipulegri nýtingu lands í samræmi við landkosti, fjölbætt hlutverk landbúnaðar og hagsmuni sveitarfélaga og íbúa þeirra, svo og að tryggja svo sem kostur er að land sem vel er fallið til búvöruframleiðslu verði varðveitt til slíkra nota.</p>



Vegalög nr. 80/2007	Markmið laganna er að setja reglur um vegi og veghald sem stuðla að greiðum og öruggum samgöngum. skv. 6. gr skal vegakerfi landsins skiptist í þjóðvegi, sveitarfélagsvegi, almenna stíga og einkavegi. Þjóðvegir og sveitarfélagsvegir skulu mynda eðlilegt, samfellt vegakerfi til tengingar byggða landsins.
Lög um skóga og skógrækt nr. 33/2019	Markmið laganna er að vernda náttúruskóga landsins og stuðla að aukinni útbreiðslu þeirra, að vernda og endurheimta líffræðilega fjölbreytni, ræktun nýrra skóga til að byggja upp fjölbreytta skógarauðlind til sjálfbærra nytja, að nýting skóga sé sjálfbær þannig að skógarnytjar skili sem mestum hagrænum, félagslegum og umhverfislegum ávinningi fyrir samfélagið, að skógrækt verði í samræmi við skipulagsáætlanir og náttúruvernd, að auðvelda aðgengi fólks að skógum til útivistar og auka þekkingu fólks á málefnum skóga og skógræktar, að stuðla að kolefnisbindingu með ræktun skóga og aðlögun þeirra að loftslagsbreytingum, að skógrækt stuðli að verndun jarðvegs og dragi úr hugsanlegu tjóni vegna náttúruvár.

Reglugerðir	Lýsing
Skipulagsreglugerð nr. 90/2013	Þróun byggðar og landnotkunar á landinu öllu verði í samræmi við skipulagsáætlanir þar sem efnahagslegar, félagslegar og menningarlegar þarfir landsmanna, heilbrigði þeirra og öryggi er haft að leiðarljósi. Stuðla skal að skynsamlegri og hagkvæmri nýtingu lands og landgæða, tryggja vernd landslags, náttúru og menningarverðmæta og koma í veg fyrir umhverfisspjöll og ofnýtingu með sjálfbæra þróun að leiðarljósi.
Reglugerð um varnir gegn mengun grunnvatns nr. 797/1999	Markmið reglugerðar þessarar er að koma í veg fyrir mengun grunnvatns af mannavöldum. Einnig er það markmið að takmarka afleiðingar mengunar sem þegar hefur orðið á grunnvatni.
Reglugerð um neysluvatn nr. 536/2001	Markmiðið er að vernda heilsu manna með því að tryggja að neysluvatn sé heilnæmt og hreint.



Önnur stefnumörkun		Lýsing
Byggðastefna	Stefnuyfirlýsing ríkisstjórnar	Ísland verði í fararbroddi í umhverfismálum á heimsvísu og öðrum þjóðum fyrirmynd á sviði umhverfisverndar. Ísland hefur sérstöðu í umhverfismálum í krafti ósnortinnar náttúru og sjálfbærrar nýtingar endurnýjanlegra auðlinda. Lögð er áhersla á að náttúruvernd og náttúrunýting fari saman.
	Sóknaráætlun Norðurlands Eystra	Sóknaráætlun Norðurlands Eystra 2020-2024 er sértæk stefnumótandi byggðaáætlun fyrir Norðurland Eystra sem felur í sér stöðumat, framtíðarsýn, markmið og aðgerðir. Í henni felst sýn íbúa svæðisins á þróun Norðurlands eystra næstu ár. Meginmarkmið hennar eru í þremur þáttum, atvinnu og nýsköpun, menningu og umhverfismálum. Markmiðin eru tengd við heimsmarkmið sameinuðu þjóðanna og er ætlað að skila landshlutanum fram á veginn með skarpri sýn á forgangsröðun verkefna og jákvæðum árangri.
	Pingsályktun um stefnumótandi byggðaáætlun fyrir árin 2018-2024	<p>Markmið stjórnvalda með byggðaáætlun eru að:</p> <ol style="list-style-type: none"> jafna aðgengi að þjónustu, jafna tækifæri til atvinnu, stuðla að sjálfbærri þróun byggða um allt land. <p>Framtíðarsýn og viðfangsefni:</p> <p>Ísland verði í fararbroddi með nútímainnviði, framsækna þjónustu, verðmætasköpun, jöfn lífsgæði og öflug sveitarfélög sem geti annast staðbundin verkefni og veitt íbúum hagkvæma og góða þjónustu með markmið sjálfbærrar þróunar að leiðarljósi. Í öllum landshlutum verði blómlegar byggðir og öflugir byggðakjarnar þar sem stuðlað verði að bættum lífskjörum landsmanna með sem jöfnustu aðgengi að grunnþjónustu og atvinnutækifærum óháð efnahag og búsetu. Byggðamál verði samþætt við aðra málaflokka eftir því sem við á. Helstu viðfangsefni byggðaáætlunar verði að takast á við fækkun íbúa á einstökum svæðum, einhæft atvinnulíf, tæknibreytingar og þróun og aðlögun er varðar einstakar atvinnugreinar, að skilgreina nauðsynlegar mótvægisáðgerðir og aðlögun vegna áhrifa loftslagsbreytinga, að tryggja greiðar samgöngur og aðgengi að þjónustu og bregðast við harðnandi alþjóðlegri samkeppni um fólk og fyrirtæki. Lögð verði sérstök áhersla á svæði sem standa höllum fæti í þessu samhengi.</p>



Ferðamennska	Vegvísir í ferðapjónustu	Áfangastaðir ferðamanna verði skilgreindir í aðalskipulagi. Á áfangastöðum verði hugað að náttúru- og minjavernd, sjálfbærni áfangastaða, þjónustu, landvörslu, viðhaldi og uppbyggingu sem fellur vel að landslagi. Umferð ferðamanna verði stýrt ef þörf krefur, m.a. til að létta álagi af svæðum, þannig að hærra hlutfall gistinátta erlendra ferðamanna, á hótelum og gistiheimilum á landsbyggðinni, verði utan háannatíma. Góðar og öruggar samgöngur eru forsenda þess að ferðamenn dreifist sem víðast um landið. Bæta þarf uppbyggingu og viðhald heilsársvega og æskilegt er að skilgreina ferðamannaleiðir.
	Ferðamálaáætlun 2011-2020	Meginmarkmið í ferðamálum á tímabilinu 2011-2020 eru: <ul style="list-style-type: none"> - að auka arðsemi atvinnugreinarinnar. - að standa að markvissri uppbyggingu áfangastaða, öflugri vöruþróun og kynningarstarfi til að skapa tækifæri til að lengja ferðamannatímabilið um land allt, minnka árstíðasveiflu og stuðla að betri dreifingu ferðamanna um landið. - að auka gæði, fagmennsku, öryggi og umhverfisvitund ferðapjónustunnar. - að skilgreina og viðhalda sérstöðu Íslands sem áfangastaðar ferðamanna, m.a. með öflugri greiningar- og rannsóknarstarfi.
Loftslagsmál	Heimsmarkmiðin -Markmið Sameinuðu þjóðanna um sjálfbæra þróun.	Heimsmarkmið Sameinuðu þjóðanna um sjálfbæra þróun skulu höfð að leiðarljósi í stefnumörkun í sveitarfélaginu, í samræmi við áherslur stjórnvalda sem hafa samþykkt innleiðingu markmiðanna á Íslandi. Með markmiðunum er leitast við að tryggja öllum mannréttindi og ná fram kynjajafnrétti og efla vald kvenna og stúlkna. Markmiðin eru samþætt og órjúfanleg og mynda jafnvægi milli hinna þriggja stoða sjálfbærrar þróunar, þ.e. hinnar efnahagslegu, félagslegu og umhverfislegu stoðar. Sveitarfélagið skal taka ákvörðun um hvernig innleiðing markmiðanna í stefnu sveitarfélagsins verður háttað og hvort forgangsraða eigi ákveðnum markmiðum í sveitarfélaginu.
	Aðgerðaáætlun í loftslagsmálum 2018 – 2030	Meginmarkmið aðgerðaáætlunar í loftslagsmálum er að draga úr losun gróðurhúsalofttegunda af mannavöldum með það fyrir augum að Ísland geti staðið við skuldbindingar sínar gagnvart Parísarsamningnum til ársins 2030.



	<p>Hreint loft til framtíðar. Áætlun um loftgæði á Íslandi 2018-2029.</p>	<p>Meginmarkmið umhverfis- og auðlindaráðuneytis í loftgæðamálum er að stuðla að loftgæðum og heilnæmu umhverfi. Mikilvægt er að koma í veg fyrir aukna loftmengun þrátt fyrir að áhrif hennar séu mögulega lítil hér á landi samanborið við önnur Evrópulönd. Einnig er mikilvægt að almenningur á Íslandi hafi góðan aðgang að upplýsingum um loftgæði. Loks er mikilvægt að ábyrgðarskipting stjórnvalda í málefnum tengdum loftgæðum sé skýr og að stjórnsýslan sé skilvirk.</p> <p>Undirmarkmið áætlunar um loftgæði á Íslandi til 12 ára (2018-2029) eru eftirfarandi:</p> <ol style="list-style-type: none"> 1. Fækka árlegum ótímabærum dauðsföllum af völdum loftmengunar á Íslandi úr 80 (árið 2013) í færri en fimm fyrir 2029. 2. Fækka árlegum fjölda daga þar sem svifryk fer yfir skilgreind heilsufarsmörk af völdum umferðar úr 7-20 skiptum niður í núll skipti fyrir árslok 2029. 3. Ársmeðaltal brennisteinsvetnis (H2S) verði áfram undir skilgreindum mörkum.
	<p>Landsáætlun um meðhöndlun úrgangs 2013-2024</p>	<p>Fram kemur í stefnunni að eðlilegt sé að líta á stefnu Íslands um sjálfbæra þróun, <i>Velferð til framtíðar</i>, sem grunninn að stefnumótun Íslands í umhverfismálum og þar með úrgangsmálum.</p>
	<p>Menningarstefna í mannvirkjagerð, 2007</p>	<p>Stefnu íslenskra stjórnvalda um byggingarlist og hönnun opinberra mannvirkja er ætlað að standa vörð um menningararf í manngerðu umhverfi. Markmið stjórnvalda með stefnumörkun á sviði mannvirkjagerðar er að sýna fordæmi og vera fyrirmynd í að tryggja gæði og vandvirkni ásamt því að stuðla að uppfræðslu og vitundarvakningu um þau verðmæti sem liggja í góðri byggingarlist. Stjórnvöld bera mikla ábyrgð á manngerðu umhverfi, bæði með setningu laga og reglna og við ákvarðanir um skipulag byggðar og uppbyggingu hennar.</p>

Samningar	Lýsing
Ramsarsamningur um votlendi	Samningurinn gerir ráð fyrir verndun og skynsamlegri nýtingu votlendissvæða í heiminum, sérstaklega sem lífsvæði fyrir votlendisfugla.
Samningur um líffræðilega fjölbreytni	Samningurinn hefur það þríþætta markmið að vernda líffræðilega fjölbreytni, að tryggja að nýting lífrænna auðlinda sé sjálfbær og að arðinum af nýtingu þeirra sé skipt með réttlátum hætti.



Rammasamningur SP um loftslagsbreytingar	Að koma í veg fyrir hættulega röskun á loftslagskerfinu af mannavöldum, og tryggja þannig að matvælaframleiðslu í heiminum verði ekki stefnt í hættu og að efnahagsþróun geti haldið áfram á sjálfbæran máta.
Parísarsamkomulagið	Parísarsamkomulagið skyldar þær 195 þjóðir sem skrifuðu undir til að vinna saman að því að halda hnattrænni hlýnun af mannavöldum innan 2°C marksins, með aukamarkmið að reyna að stefna að því að halda því innan 1,5°C. Það hefur í för með sér að stöðva aukningu í losun gróðurhúsalofttegunda eins fljótt og hægt er og ná jafnvægi á milli losunar og bindingar.
Bernarsamningurinn (staðfestur 1993)	Markmið samningsins er að vernda evrópskar tegundir villtra plantna og dýra og lífsvæði þeirra.



4.4. Valkostir og mat á áhrifum

Í umhverfismatinu verða metin möguleg umhverfisáhrif valkosta og stefnumiða er snerta ný mannvirki, samgöngur og aukna skógrækt í sveitarfélaginu

Megin áherslur í greiningu á kostum og sviðsmyndum verður þó eftirfarandi:

Í matinu verða kostir bornir saman innbyrðis og við óbreytt ástand, þ.e. gildandi skipulag og þá sviðsmynd að ekkert verði aðhafst miðað við núverandi ástand. Kostir verða bornir saman m.t.t. umhverfis-, og samfélagsþátta með aðstoð gátlista og samanburður á þeim settur fram í yfirlitstöflum.

Sveitarstjórn ásamt Umhverfis- og skipulagsnefnd Hörgársveitar mun leggja mat á umhverfisáhrif áætlunarinnar með aðstoð ráðgjafahóps um endurskoðun aðalskipulagsins. Umhverfismatið verður

byggt á þeim matsspurningum sem lagðar eru fram í töflu 5 um hvern umhverfisþátt.

Eftirfarandi einkennum áhrifa verður lýst:

Umfang: Hversu stórt eða umfangsmikið svæði verður fyrir áhrifum af áætlun og hversu margir kunna að verða fyrir áhrifum. Er líklegt að áhrifa áætlunar gæti yfir sveitarfélagsmörk?

Líkur: Hverjar eru líkur á áhrifum og hversu varanleg yrðu þau? Eru áhrifin t.d. afturkræf eða óafturkræf, tímabundin eða varanleg?

Sammögnun áhrifa: Er líklegt að einstakir stefnuþættir skipulagsins geti valdið sammögnuðum áhrifum á umhverfið?

Áhætta: Kann áætlunin að auka áhættu fyrir heilbrigði fólks og umhverfið.

Áhrif umhverfismatsins eru metin út frá einkennum áhrifanna m.t.t. viðmiða sem skilgreind eru út frá stefnuskjölum og

markmiðum sveitarfélagsins í samfélags- og umhverfismálum, öðrum opinberum stefnuskjölum, lögum eða alþjóðlegum skuldbindingum. Jafnframt verður byggt á upplýsingum sem koma fram við kynningu og samráð meðan á undirbúningi skipulagsins stendur.

Ef umhverfisáhrif eru talin verða verulega neikvæð verður kannað hvort unnt sé að draga úr áhrifum með mótvægisáðgerðum.

Þar sem óvissa er um áhrif verður gerð grein fyrir henni og hvort að hún sé háð útfærslu á stefnu aðalskipulagsins á síðari stigum, s.s. við gerð deiliskipulags eða við mat á umhverfisáhrifum framkvæmda, eða hvort gera þurfi vöktunaráætlun fyrir viðkomandi umhverfisþátt.

5. SKIPULAGSFERLIÐ

5.1. Tímaáætlun

	Undirbúningur
Júní - nóvember 2023	<ul style="list-style-type: none">Fundir með sveitarstjórn og umhverfis- og skipulagsnefnd, vettvangsskoðun.Markmiðasetning, áherslur og skilgreining á vinnu.Uppsetning á kortagrunnum í samræmi við nýja skipulagsreglugerð og landnotkunarflokkun.
Áfangaskýrsla I	Forsendur og meginmarkmið
Nóvember 2023 - febrúar 2024	<ul style="list-style-type: none">Öflun og úrvinnsla grunnupplýsinga.Skipulags- og matslýsing undirbúin og send Skipulagsstofnun og öðrum umsagnaraðilum.Lýsing kynnt fyrir almenningi.Opið hús með íbúum og hagsmunaaðilum og úrvinnsla.Umfang og áherslur umhverfismats.
Áfangaskýrsla II	Fyrstu drög að skipulagstillögu
Febrúar - júlí 2024	<ul style="list-style-type: none">Samantekt, úrvinnsla gagna og tillögugerð.Fyrstu drög að umhverfisskýrslu.Nánari úrvinnsla og stefnumótun.
Áfangaskýrsla III	Önnur drög að skipulagstillögu
júlí - desember 2024	<ul style="list-style-type: none">Landnotkunaruppdrættir og skýringarkort fyrir einstaka þætti skipulagsins.Skipulagstillaga og umhverfisskýrsla kynnt og samþykkt í nefndum og sveitarstjórn.Kynning fyrir íbúa, hagsmunaaðila og nágrennasveitarfélög.
Áfangaskýrsla IV	Skipulagstillaga til athugunar hjá Skipulagsstofnun
Desember 2024 - janúar 2025	<ul style="list-style-type: none">Frágangur og samþykkt skipulagstillögu og umhverfisskýrslu.

- Athugun Skipulagsstofnunar á skipulagstillögu.

Áfangaskýrsla V

Skipulagstillaga til auglýsingar

Janúar - febrúar 2025

- Frágangur á skipulagstillögu og umhverfisskýrslu til auglýsingar.
- Kynning fyrir íbúum áður en tillagan er auglýst.
- Auglýsing á skipulagstillögu og umhverfisskýrslu (6 vikur).

Áfangaskýrsla VI

Lokaafgreiðsla aðalskipulags

Mars - apríl 2025

- Umsagnir vegna athugasemda.
- Frágangur á skipulagstillögu eftir auglýsingu.
- Afgreiðsla á skipulagstillögu til Skipulagsstofnunar.
- Staðfesting Skipulagsstofnunar.

5.2. Samráð og kynning

Einn þáttur í vinnuferli við aðalskipulag er að kynna það á ýmsum stigum þar sem m.a. er leitað eftir sjónarmiðum og tillögum íbúa og annarra þeirra sem hagsmuna eiga að gæta um mörkun stefnu og skipulagsmarkmiða.

Opnir samráðs- og kynningarfundir verða haldnir í Hörgársveit og auglýstir í staðarblaði og á heimasíðu sveitarfélagsins. Meginmarkmið slíkra funda er að virkja íbúa sveitarfélagsins til þátttöku í aðalskipulagsvinnunni og kalla fram skoðanir og hugmyndir þeirra á upphafsstigum skipulagsvinnunnar. Íbúum mun gefast fleiri tækifæri til að koma athugasemdum, hugmyndum, ábendingum og spurningum á framfæri.

Skipulags- og matslýsing þessi verður kynnt í samræmi við gr. 4.2.4. í skipulagsreglugerð nr. 90/2013. Hún verður auglýst og kynnt á vef sveitarfélagsins. Gefinn verður tveggja vikna frestur til að koma á framfæri ábendingum.

Drög að skipulagstillögu á vinnslustigi verða kynnt á vef sveitarfélagsins og á opnu húsi. Kynningin verður auglýst á vef

sveitarfélagsins og í dagblöðum. Fréttum af helstu áföngum vinnunnar verður jafnframt miðlað eftir því sem tilefni er til.

Umsagnar- og samráðsaðilar

Þessi verkefnislýsing verður send til umsagnar Skipulagsstofnunar og eftirtalinna aðila sem hafa annað hvort lögbundið hlutverk sem tengist gerð aðalskipulags eða að þeir hafa staðið að áætlunum sem hafa bein áhrif á aðalskipulagið eða það mun taka mið af. Lýsingin verður einnig send til nágrannasveitarfélaganna Akureyrarkaupstaðs, Dalvíkurbyggðar, Eyjafjarðarsveitar, Fjallabyggðar, Grýtubakkahrepps og Svalbarðsstrandarhrepps. Sömu aðilar munu jafnframt fá tillögu að endurskoðuðu aðalskipulagi til kynningar og umsagnar, fyrir formlega auglýsingu í samræmi við skipulagslög nr. 123/2010. Lýsingin verður jafnframt send til kynningar til ýmissa atvinnutengdra hagsmunasamtaka og félagasamtaka í sveitarfélaginu.

Haft verður samráð við aðila sem fara með málaflokka sem skipulagið nær til. Eftirfarandi aðilum verður sent bréf þar sem

óskað verður eftir samráði og ábendingum um mál sem snerta starfssvið þeirra:

- Skipulagsstofnun
- Umhverfisstofnun
- Aðlæg sveitarfélög
- Innviðaráðuneytið
- Umhverfisráðuneyti
- Forsætisráðuneytið
- Fiskistofa
- Heilbrigðiseftirlit Norðurlands eystra
- Hafnasamlag Norðurlands
- Svæðisskipulagsnefnd Eyjafjarðar
- Vegagerðin
- Veðurstofan
- Samgöngustofa
- Minjastofnun Íslands
- Ferðamálastofa
- Náttúrufræðistofnun Íslands
- Náttúrufræðistofa Norðurlands eystra
- Landvernd
- Landeigendur
- Landgræðslan
- Skógræktin
- Norðurlandsskógar
- Norðurorka
- Kirkjugarðaráð

- Rarik
- Landsnet

ÍVANNSLU

6. HEIMILDASKRÁ

<https://www.althingi.is/altext/150/s/1944.html>

Aðalskipulag Hörgársveitar 2012-2024.

Svæðisskipulag Eyjafjarðar 2012-2024

Skipulagslög nr. 123/2010.

Skipulagsreglugerð nr. 90/2013.

Landskipulagsstefna 2015-2026.

Lög nr. 106/2000 um mat á umhverfisáhrifum.

Lög nr. 105/2006 um umhverfismat áætlana.

Lög nr. 80/2012 um menningarminjar.

Lög nr. 60/2013 um náttúruvernd.

Lög nr. 80/2007 um vegi.

Byggðastofnun, 2023. Mælaborð.

Hagstofa Íslands, 2023. Tölur um mannfjölda.

Vinnumálastofnun, 2023. Tölfræði og útgefið efni.

Alþingi Íslands. (2020). Þingályktun um samgönguáætlun fyrir 2020-2034 nr. 41/150.

Sótt 05.07.2023 á: