

16 SEPTEMBER 2022

BREYTING Á AÐALSKIPLAGI HÖRGÁRSVEITAR 2012-2024

DALVÍKURLÍNA
GREINARGERÐ

Efnisyfirlit

1	INNGANGUR.....	2
2	MARKMIÐ.....	2
3	FORSENDUR	2
3.1	Framkvæmd	2
3.2	Staðhættir og náttúrufar.....	2
3.3	Tengsl við aðrar áætlanir	4
3.4	Málsmeðferð og kynning	4
4	EFNISTÖK AÐALSKIPULAGSBREYTINGAR	5
5	Umhverfismatskýrsla.....	5
6	HEIMILDARSKRÁ.....	6

Myndir og töflur

Mynd 1. Svæði á náttúruminjasrá og sérstök vernd vistkerfa og jarðminja í Akureyrarbæ og Hörgarsveit. Rauða brotalínan sýnir fyrirhugaðan jarðstreng, Dalvíkurlínu 2. Appelsínugula línan sýnir núverandi loftlínu, Dalvíkurlínu 1	3
--	---

1 INNGANGUR

Gerð er breyting á Aðalskipulagi Hörgársveitar 2012-2024, á skipulagsupprætti og greinargerð sem staðfest var 17.12.2015. Breytingin nær til strengleiðar Dalvíkurlínu 2 innan marka Hörgársveitar ásamt helgunarsvæði hennar. Aðalskipulagsbreytingin er í samræmi við 1. mgr. 36. greinar skipulagslaga nr. 123/2010.

Samhliða aðalskipulagsbreytingu þessari eru gerðar breytingar á *Aðalskipulagi Akureyrar 2018-2030* og *Aðalskipulagi Dalvíkurbyggðar 2008-2020* vegna Dalvíkurlínu 2. Sett er fram sameiginleg umhverfismatsskýrsla vegna umhverfismats allra aðalskipulagsbreytinganna og matsskyldufyrirspurnar framkvæmdarinnar, í samræmi við 9. gr. laga um umhverfismat framkvæmda og áætlana nr. 111/2021. Heiti umhverfismatsskýrslu er *Tilkynning til ákvörðunar um matsskyldu og umhverfismatsskýrsla. Dalvíkurlína 2, 66 kV jarðstrengur milli Akureyrar og Dalvíkur*, dags. 29. júní 2022 og er hún fylgiskjal með aðalskipulagsbreytingunni.

2 MARKMIÐ

Í Kerfisáætlun Landsnets 2021-2030 er gert ráð fyrir Dalvíkurlínu 2 sem hluta af endurnýjunaráætlun Landsnets. Framkvæmdin er að tryggja örugga orkuafhendingu á Dalvík með tvöfaldri tengingu við meginflutningskerfið. Þessi nýja lína mun því gegna veigamiklu hlutverki í því að tryggja orkuafhendingu til Dalvíkur og nærsveita.

Meginmarkmið Dalvíkurlínu 2 er samkvæmt Kerfisáætlun Landsnets 2021-2030 að viðhalda afhendingaröryggi á Dalvík og tryggja að flutningskerfið standi ekki í vegi fyrir atvinnuuppbyggingu á svæðinu. Jarðstrengur milli Dalvíkur og Akureyrar er talinn vera sá valkostur sem best uppfyllir meginmarkmið framkvæmdarinnar ásamt markmiðum raforkulaga og stefnu stjórnvalda um uppbyggingu flutningskerfisins.

Markmið aðalskipulagsbreytingarinnar er að skapa svigrúm fyrir Dalvíkurlínu 2 í samræmi við markmið framkvæmdarinnar. Þá er markmiðið einnig að línun, þ.e. framkvæmdin og rekstur hennar, valdi eins lítilli röskun á umhverfinu og kostur er, bæði til lengri og skemmri tíma.

3 FORSENDUR

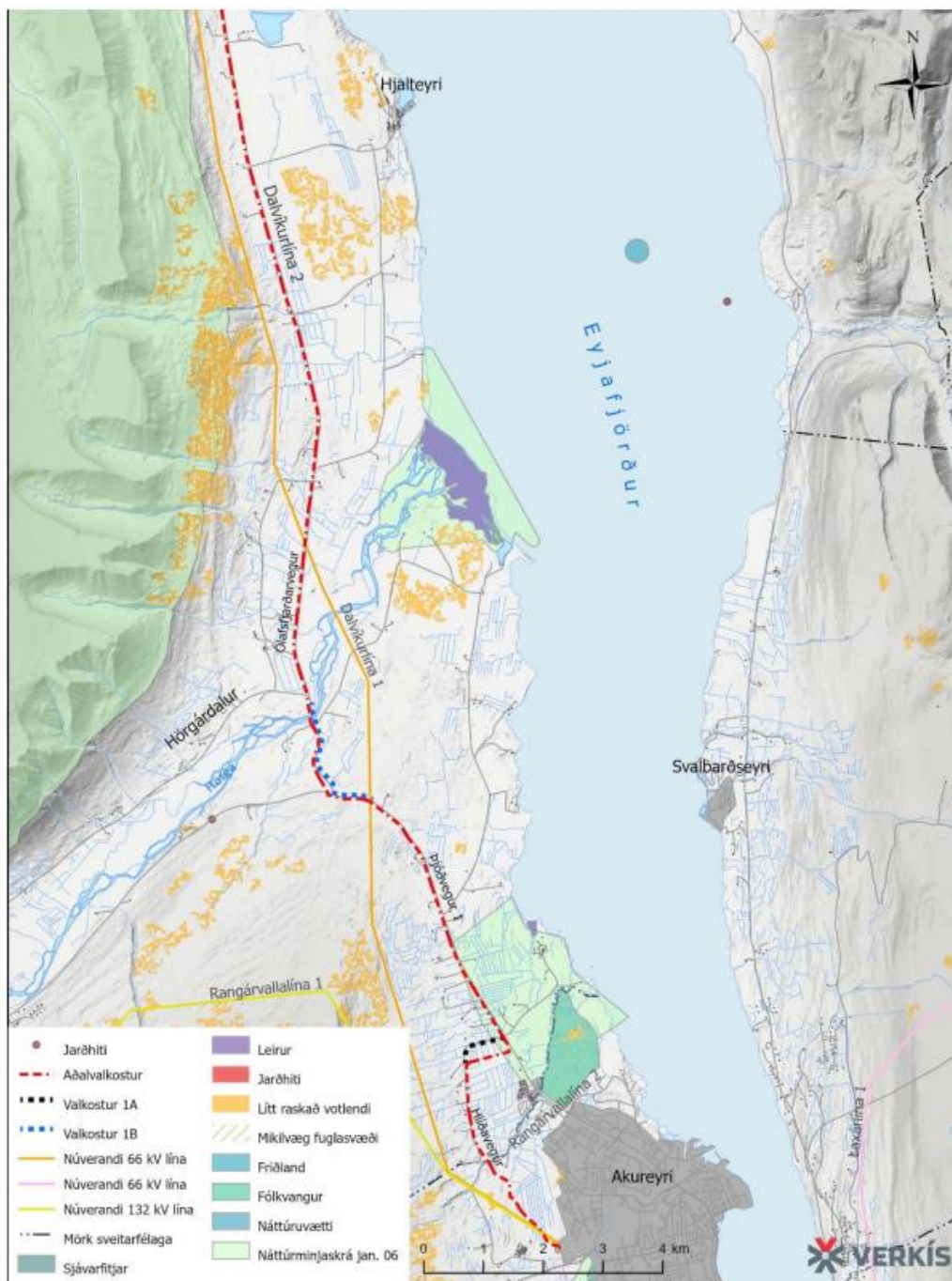
3.1 Framkvæmd

Dalvíkurlína 2 er um 41 km langur 66 kV jarðstrengur sem liggur frá Rangárvöllum á Akureyri að tengivirki við Dalvík. Lengd strengs innan Hörgársveitar er um 23 km. Áætluð efnispörf er um 1.000 m³ og er gert ráð fyrir að efnið fái úr opnum námum á svæðinu. Slóðagerð verður haldið í lágmarki og fyrirliggjandi slóðar og vegir nýttir þar sem það á við, en á þurru, grónu landi er ekki reiknað með slóðagerð. Gert er ráð fyrir að slóðar verði fjarlægðir að lokinni lagningu strengsins. Öllu yfirborðsraski verður haldið í lágmarki og þau felld vel að aðliggjandi svæðum og umhverfi. Vísað er til nánari framkvæmdalýsingar í kafla 5 í meðfylgjandi umhverfismatsskýrslu, þ.e. *Tilkynning til ákvörðunar um matsskyldu og umhverfismatsskýrsla. Dalvíkurlína 2, 66 kV jarðstrengur milli Akureyrar og Dalvíkur*.

3.2 Staðhættir og náttúrufar

Strengleiðin mun að mestu leyti liggja meðfram Ólafsfjarðarvegi og Þjóðvegi 1 en þegar kemur að Lónsbakka mun strengurinn vika frá Þjóðvegi 1 og liggja meðfram Lögmanshlíðarvegi að sveitarfélagamörkum Akureyrarbæjar. Um er að ræða landbúnaðarsvæði sem er að mestu framræst og ræktað. Á leiðinni er ekki að finna svæði sem njóta verndar. Skráðar minjar eru á strengleiðinni en

fyrir liggur skráning fyrir Arnarneshrepp og innan sumra jarða má finna minjar sem eru nokkuð nálægt strengleiðinni.¹ Mynd 1 sýnir svæði á náttúruminjaskrá og sérstaka vernd vistkerf og jarðminja á allri strengleiðinni. Myndin er fengin úr skýrslu Landsnets um tilkynningu til ákvörðunar um matskyldu framkvæmdarinnar. Á hluta leiðarinnar þ.e. meðfram Þjóðvegi 1 er einnig skilgreind reiðleið, ljósleiðari og stofnlagnir hitaveitu og vatns.



Mynd 1. Svæði á náttúruminjaskrá og sérstök vernd vistkerfa og jarðminja í Akureyrarbæ og Hörgársveit. Rauða brotalínan sýnir fyrirhugaðan jarðstreng, Dalvíkurlínu 2. Appelsínugula línan sýnir núverandi loftlínu, Dalvíkurlínu 1

¹ Fornleifastofnun Íslands 2008. Fornleifaskráning í Arnarneshreppi II bindi.

3.3 Tengsl við aðrar áætlanir

Í gildi er Svæðisskipulag Eyjafjarðar 2012-2024. Breytingin er í samræmi við markmið svæðisskipulagsins um að tryggja flutningsleiðir raforku að Eyjafirði og milli landshluta til þess að sjá almenningi og atvinnulífi fyrir nægri orku til daglegra nota. Einnig að lega og gerð flutningslína raforku taki mið af umhverfi, flugöryggi og verndun góðs ræktunarlands. Breytingin kallar ekki á breytingu á svæðisskipulaginu þar sem línan er 66 kV, þ.e. undir þeim mörkum sem þar eru tilgreind.

Breytingin er einnig í samræmi við Landsskipulagsstefnu 2015-2026 þar sem áhersla er m.a. á örugga afhendingu raforku sem nauðsynlegan þátt í að undirbyggja samkeppnishæfni einstakra byggðarlaga og landsins alls. Einnig að skipulag í dreifbýli gefi kost á uppbyggingu flutningsmannvirkja sem tryggi örugga afhendingu raforku, en slík mannvirki falli sem best að landslagi og annarri landnotkun. Breytingin samræmast einnig fyrirbyggjandi byggðaáætlun og aðgerðaáætlun Íslands í loftslagsmálum.

Deiliskipulag í landi Skúta og hluta úr landi Moldhauga og Tréstaða í Hörgársveit var samþykkt 2013. Miðað við fyrirbyggjandi upplýsingar er strengleiðin í jaðri skipulagssvæðisins. Þegar endanleg lega strengsins liggur fyrir þarf að skoða hvort nauðsynlegt er að gera óverulega breytingu á því.

Kerfisáætlun Landsnets 2021-2030 er áætlun um uppbyggingu flutningskerfis raforku, annars vegar 10 ára langtímaáætlun og hins vegar framkvæmdaáætlun til næstu þriggja ára. Áætlunin byggir meðal annars á markmiðum raforkulagna um afhendingaröryggi og viðmiðum í stefnu stjórnvalda um lagningu raflína. Dalvíkurlína 2 er á áætlun Landsnets um framkvæmdaverk 2022-2024.

Heimsmarkmið Sameinuðu þjóðanna um sjálfbæra þróun voru samþykkt af fulltrúum allra aðildarríkja Sameinuðu þjóðanna árið 2015. Íslensk stjórnvöld hafa valið sérstök forgangsmarkmið til að vinna að og eru nánar útfærð í öðrum áætlunum stjórnvalda, svo sem aðgerðaáætlun í loftslagsmálum. Heimsmarkmið nr. 9.1. tengist Dalvíkurlínu 2 sérstaklega, þ.e. að þróaðir verði traustir innviðir, sjálfbærir og sveigjanlegir.

Aðgerðaáætlun í loftslagsmálum er framlag Íslands til að ná markmiðum Parísarsamningsins.⁷ Henni er ætlað að stuðla að samdrætti í losun gróðurhúsalofttegunda og leggja grunninn að markmiði stjórnvalda um kolefnishlutleysi Íslands árið 2040. Orkuskipti í samgöngum, breyttar ferðavenjur og átak í kolefnisbindingu eru meðal helstu áhersluatriða áætlunarinnar. Ný útgáfa áætlunarinnar frá árinu 2020 skilgreinir enn frekari aðgerðir í loftslagsmálum sem stjórnvöld hyggjast hrinda í framkvæmd. Dalvíkurlína 2 er mikilvægur liður í uppbyggingu flutningskerfis raforku á Dalvík og nærsveitum og framkvæmdin styður því stefnu stjórnvalda í loftslagsmálum.

Byggðaáætlun hefur það markmið að jafna aðgengi að þjónustu og tækifæri til atvinnu og stuðla að sjálfbærri þróun byggða um allt land og Dalvíkurlína 2 styður við það markmið.

3.4 Málsmeðferð og kynning

Fyrirhuguð Dalvíkurlína 2 liggur innan þriggja sveitarfélaga, þ.e. Akureyrarbæjar, Hörgársveitar og Dalvíkurbyggðar. Lagning línunnar kallar á aðalskipulagsbreytingu í öllum sveitarfélögunum og var tekin saman sameiginleg skipulagslýsing fyrir breytingarnar.

Skipulagslýsingin var kynnt samtímis í öllum sveitarfélögunum þann 22. desember með athugasemdafresti til 19. janúar 2022. Alls bárust 14 umsagnir og ábendingar á kynningartíma skipulagslýsingar. Ellefu þeirra vörðuðu aðalskipulag Hörgársveitar. Tekið hefur verið mið af umsögnunum við útfærslu skipulagstillögunnar. Tilkynning til ákvörðunar um matsskyldu, sem einnig er umhverfismatsskýrsla aðalskipulagsbreytingarinnar, var send Skipulagsstofnun 30. júní 2022. Ákvörðun Skipulagsstofnunar liggur ekki fyrir.

4 EFNISTÖK AÐALSKIPULAGSBREYTINGAR

Gerð er breyting á aðalskipulagsupprætti þar sem tákni fyrir Dalvíkurlínu 2. Gerð er einnig breyting á greinargerð 3.4.8 þar sem bætt verður við umfjöllun um Dalvíkurlínu 2 í töflu á blaðsíðu 63.

Tafla fyrir breytingu:

Heiti línu	Lýsing
Rangárvallalína 1	Línuleið: Rangárvellir-Varmahlíð, spenna 132 kV
Dalvíkurlína 1	Línuleið: Rangárvellir-Dalvík, spenna 66 kV. Byggð fyrir 132 kV.

Tafla eftir breytingu:

Heiti línu	Lýsing
Rangárvallalína 1	Línuleið: Rangárvellir-Varmahlíð, spenna 132 kV
Dalvíkurlína 1	Línuleið: Rangárvellir-Dalvík, spenna 66 kV. Byggð fyrir 132 kV.
Dalvíkurlína 2	Línuleið: Rangárvelli-Dalvík, spenna 66 kV, jarðstrengur.

5 Umhverfismatsskýrsla

Breyting á aðalskipulagi vegna Dalvíkurlínu 2 fellur undir lög um umhverfismat framkvæmda og áætlana nr. 111/2021, sbr. 2. gr. laganna. Breytingin er unnin samkvæmt skipulagslögum nr. 123/2010 og er tekin fyrir í sveitarstjórn Hörgársveitar.

Framkvæmdin við Dalvíkurlínu 2 fellur í flokk B og er hún því tilkynnt til Skipulagsstofnunar sem tekur ákvörðun um hvort hún skuli háð umhverfismati, sbr. 19. og 20. gr. og lið 10.16 í 1. viðauka laga um umhverfismat framkvæmda og áætlana nr. 111/2021.

Vísað er til umhverfismatskýrslu, þ.e. tilkynning til ákvörðunar um matsskyldu og umhverfismatskýrsla. Dalvíkurlína 2, 66 kV jarðstrengur milli Akureyrar og Dalvíkur dags. 29. júní 2022, sem er fylgiskjal með aðalskipulagsbreytingunni. Í umhverfismati áætlunarinnar eru bornir saman og metnir valkostir um legu línunnar í heild, þ.e. frá Rangárvöllum að Dalvík. Innan Hörgársveitar er aðeins um einn valkost að ræða auk núllkosta.

Í megindráttum þá er breytt skipulag talið hafa lítil áhrif náttúrufarslega þætti ef frá er talin losun gróðurhúsalofttegunda vegna rasks á framkvæmdatíma og losunar jarðvegs. Áhrif á landslag eru óveruleg. Líklegt er að bætt raforkuöryggi hafi verulega jákvæð áhrif á hagræna þætti, einkum innan Dalvíkur og nágrennis. Efling þess svæðis er líkleg til að hafa jákvæð samfélagsleg áhrif á Akureyri og almennt í landshlutanum. Lagning jarðstrengs hefur óveruleg áhrif á ræktað land og útivist, s.s. nýtingu reiðleiðar, nema á framkvæmdatíma.

Ef núllkostur yrði fyrir valinu og framkvæmdin yrði ekki að veruleika, yrði öryggi raforkuafhendingar á Dalvík og nágrenni ótryggt með tilheyrandi neikvæðum áhrifum á uppbyggingu atvinnulífs á öllu svæðinu. Er það þvert á þær stefnur og áætlanir sem samþykktar hafa verið á Íslandi hvað varðar raforkuöryggi, jöfn tækifæri til atvinnu og sjálfbæra þróun byggða um allt land.

6 HEIMILDARSKRÁ

Aðalskipulag Hörgársveitar 2012-2024.

Svæðisskipulag Eyjafjarðar 2012-2024.

Skipulagslög nr. 123/2010.

Skipulagsreglugerð nr. 90/2013.

Lög nr. 106/2000 um mat á umhverfisáhrifum.

Lög nr. 105/2006 um umhverfismat áætlana.

Lög nr. 80/2012 um menningarminjar.

Lög nr. 60/2013 um náttúruvernd.

Náttúrufræðistofnun Íslands. Vistgerðarkort á Íslandi sótt á; <http://vistgerdakort.ni.is/>.

Náttúrufræðistofnun Íslands, 1996. Válisti 1. Plöntur. Náttúrufræðistofnun Íslands. Reykjavík.

Náttúrufræðistofnun Íslands, 1996. Válisti 2. Fuglar. Náttúrufræðistofnun Íslands. Reykjavík.

Hagstofa Íslands, 2018. Tölur um mannfjölda.

Vinnumálastofnun, 2018. Tölfræði og útgefið efni.