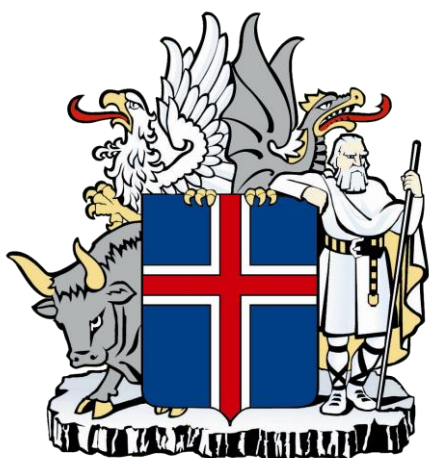


# VIÐBRAGÐSÁÆTLUN ALMANNAVARNA

## Þelamerkurskóli



Almannavarnadeild  
ríkislögreglustjórans

Sóttvarnalæknir

Menntamálaráðuneyti

# Efnisyfirlit

- 1. Error! Bookmark not defined.**
- 2. Error! Bookmark not defined.**
- 3. Error! Bookmark not defined.**
- 4. Error! Bookmark not defined.**
- 5. 9**
- 6. Error! Bookmark not defined.**
- 7. Error! Bookmark not defined.**
- 8. Error! Bookmark not defined.**
- 9. Error! Bookmark not defined.**
- 10. Error! Bookmark not defined.**
- 11. Error! Bookmark not defined.**
- 12. Error! Bookmark not defined.**

## 1. Inngangur að viðbragðsáætlun

Viðbragðsáætlun þessi segir fyrir um skipulag og stjórn aðgerða í þelamerkurskóla í samræmi við áætlun Almannaþingarinnar um viðbrögð við heimsútbreiðslu inflúensu.

Markmið viðbragðsáætlana skóla eru að tryggja skipulögð og samræmd viðbrögð allra skólastofnana sem og starfsmanna þeirra þegar til inflúensufaraldurs kemur.

Við gerð áætlunarinnar er meðal annars stuðst við lög um almannavarnir nr. 82/2008 og lög um sóttvarnir nr. 19/1997.

Áætlunin er í samræmi við Landsáætlun vegna heimsfaraldurs inflúensu.

Viðbragðsáætlunir skóla hafa samræmda uppbyggingu. Kaflar 2, 3, 4 og 7 eru sameiginlegir og geyma almennar upplýsingar frá menntamálaráðuneyti, almannavarnadeild ríkislögreglustjóra og embætti sóttvarnalæknis. Aðra kafla semja skólarnir sjálfir og mynda þeir hina eiginlegu viðbragðsáætlun hvers skóla.

Ábyrgð á áætlun þessari er í höndum skólastjóra þelamerkurskóla. Áætlunin verður endurskoðuð á a.m.k. fimm ára fresti, en yfirfarin árlega t.d. hvað varðar boðleiðir, gátlista og starfssvæði skóla. Ef miklar breytingar verða á starfsemi skólans verður áætlunin þegar í stað endurskoðuð.

Áætlunin verður kynnt fyrir starfsmönnum skólans, nemendum og forráðamönnum ólöggráða nemenda. Hún er aðgengileg á heimasíðu þelamerkurskóla <https://www.thelamork.is/>

Áætlun þessi tekur þegar gildi.

Akureyri, 6. mars 2020

Ragnheiður Lilja Bjarnadóttir skólastjóri þelamerkurskóla

## 2. Heimsfaraldur inflúensu

### Saga heimsfaraldrar inflúensu

Allt frá 16. öld hafa heimsfaraldrar inflúensu riðið yfir heiminn að minnsta kosti tvisvar til þrisvar á öld. Á 20. öldinni riðu þrjár heimsfaraldrar inflúensu yfir. Sá fyrsti geisaði 1918 og var afar mannskæður. Hann var nefndur spænska veikin en talið er að 50-100 milljón manns hafi látið lífið af hans völdum. Hinir tveir heimsfaraldrarnir riðu yfir 1957 og 1968 en ollu mun minna manntjóni. Á Íslandi gekk spænska veikin á suðvesturluta landsins á tímabilinu frá október til desember 1918 en áður hafði væg sumarinflúensa gengið yfir 1918. Spænska veikin hófst í ágúst í Evrópu og Norður-Ameríku.

Talið er að um 60% Reykvíkinga hafi veikst af spænsku veikinni og að allt að 500 manns látist á landinu öllu. Íslendingar geta dregið nokkurn lærdóm af reynslu þjóðarinnar frá þeim tíma. Til að hindra útbreiðslu veikinnar voru settar ferðatakmarkanir og lokað var fyrir umferð um Holtavörðuhéið og einnig yfir Mýrdalssand. Með þessu tókst að hindra að veikin bærist til Norðurlands og Austurlands en til Vestfjarða barst hún með skipum.

Þar sem fyrri faraldrar hafa riðið yfir á um 40 ára fresti og síðasti faraldur geisaði fyrir 40 árum hefur verið búið við nýjum faraldri í nokkurn tíma. Í apríl greindist nýr stofn inflúensuveiru í mönnum (H1N1) í Mexíkó og Bandaríkjunum. Þessi stofn hefur breiðst nokkuð hratt út um heimsbyggðina og þegar þetta er skrifað (30. júlí 2009) hafa 46 tilfelli greinst á Íslandi. Til þessa hafa veikindi verið væg og dauðsföll fátíð. Rétt er að benda á að skæð inflúensa af A stofni (H5N1) hefur breiðst út í fuglum undanfarin 10 ár og í stöku tilfellum borist í menn með alvarlegum afleiðingum.

Viðbragðsáætlanir skulu vera í samræmi við Landsáætlun vegna heimsfaraldurs inflúensu sem undirrituð var 28. mars 2008 og er að finna á [www.almannavarnir.is](http://www.almannavarnir.is) og [www.influensa.is](http://www.influensa.is)

### Markmið viðbragðsáætlunar hvers skóla

Viðbragðsáætlun vegna heimsfaraldurs inflúensu miðar að því að lágmarka áhrif inflúensufaraldurs og afleiðingar hans innan skólans með því að:

- Skilgreina mikilvæga verkþætti menntastofnunar og lykilstarfsmenn og staðgengla.
- Draga úr útbreiðslu faraldurs á vinnustaðnum og lágmarka smithættu.
- Styrkja nauðsynlega starfsemi og treysta innviði skólans.
- Upplýsa starfsmenn, nemendur og foreldra.
- Veita nauðsynlega fræðslu.
- Eiga til samræmdar áætlanir vegna hugsanlegs samkomubanns og þar með lokunar skóla.

### 3. Háskastig almannavarna

#### Almannavarnastig

Viðbragðsáætlunum almannavarna er skipt í þrjú stig sem skilgreina alvarleika þess ástands sem steðjar að. **Háskastigin eru: Óvissustig, hættustig og neyðarstig.**

Til þess að gefa til kynna umfang almannavarnaviðbragða, þ.e. fjölda þeirra eininga sem virkjaðar eru í þágu almannavarna í hvert sinn, þörf fyrir víðtæka samhæfingu og fjölda stjórnstiga er hægt að skilgreina umfang á hverju almannavarnastigi með litum sem hér segir:

#### • Grænt

Atburði er sinnt af fáum viðbragðsaðilum.

#### • Gult

Alvarlegur atburður og sinnt af mörgum viðbragðsaðilum.

#### • Rautt

Mjög umfangsmikill atburður á mörgum svæðum.

Þjóðarvá - hamfarir eða atburðir sem hafa áhrif á mörg umdæmi á sama tíma.

Með hliðsjón af þessu taka sóttvarnalæknir og ríkislögreglustjóri ákvörðun um umfang aðgerða hverju sinni og upplýsa viðbragðsaðila.

### Óvissustig

#### Athuganir, mælingar, hættumat

##### Skilgreining:

Nýr undirflokkur influensuveiru greinist í mönnum en sýking milli manna er ekki þekkt nema í undantekningartilfellum og þá við mjög náið samband.

#### Ráðstafanir ákveðnar af ríkislögreglustjóra og sóttvarnalækni með hliðsjón af alvarleika faraldurs.

1. Samráð / samstarf er við mikilvæg erlend samtök og stofnanir.
2. Samráð / samstarf milli innlendra stofnana, samtaka, fyrirtækja og félaga.
3. Skráning upplýsinga um staði þar sem sýking (H5N1? – önnur sýking ?) hefur komið upp.
4. Athugun á birgðastöðu matar, lyfja og annarrar nauðsynjavöru.
5. Athugun á boðleiðum, fjarskiptum og fleiru þess háttar.
6. Æfingar, almannavarnaæfing, minni æfingar innan stofnana og / eða hjá aðilum, sem hafa sameiginleg verkefni.

### Viðbúnaður vegna hættu

#### Skilgreining:

1. Engin staðfest sýking hérlendis.
2. Litlar hópsýkingar af völdum nýs undirflokks inflúensuveirunnar brjótast út hjá mönnum á takmörkuðu svæði en veiran virðist ekki hafa lagað sig vel að mönnum.
3. Umtalsverðar hópsýkingar brjótast út hjá mönnum en þær eru enn staðbundnar. Vísendingar eru um að veiran aðlagist mönnum í vaxandi mæli en þó ekki þannig að umtalsverð hætta sé á heimsfaraldri.

#### Ráðstafanir ákveðnar af ríkislögreglustjóra og sóttvarnalækni með hliðsjón af alvarleika faraldurs.

1. Ráðstafanir gerðar til að koma í veg fyrir að sýktir einstaklingar komi til Íslands.
2. Komi fólk frá sýktum svæðum til Íslands fer fyrsta læknisrannsókn fram í flughöfnum (Keflavík) og höfnum.
3. Söfnun og úrvinnsla faraldursfræðilegra upplýsinga.
4. Hugsanlega loka einhverjum höfnum / flugvöllum.
5. Heimasóttkví hugsanlega beitt gegn þeim sem eru einkennalausir en gætu hafa smitast.
6. Skip hugsanlega sett í sóttkví.
7. Skipulögð dreifing / taka fyrirbyggjandi inflúensulyfja meðal áhættuhópa íhuguð.
8. Athuga með heimköllun Íslendinga frá svæðum þar sem hópsýkingar af völdum nýs stofns inflúensu hafa brotist út.

## Neyðarstig

### Neyðaraðgerðir vegna atburða

#### Skilgreining;

1. Stofn inflúensuveirunnar hefur fundist í einum eða fleiri einstaklingum hérlendis eða heimsfaraldri hefur verið lýst yfir. Vaxandi og viðvarandi útbreiðsla smits meðal manna.

#### Ráðstafanir ákveðnar af ríkislögreglustjóra og sóttvarnalækni með hliðsjón af alvarleika faraldurs.

1. Viðbragðskerfi að fullu virkjað.
2. Samkomubann, lokun skóla o.fl.
3. Útskrift sjúklinga af sjúkrahúsum.
4. Skipulögð dreifing / taka fyrirbyggjandi inflúensulyfja meðal áhættuhópa.

## Skammstafanir og orðskýringar

<b>AR</b>	Sýkingartíðni
<b>AVD</b>	Almannavarnadeild
<b>AVN, Av-nefnd</b>	Almannavarnanefnd
<b>CDC</b>	Sóttvarnastofnun Bandaríkjanna
<b>CFR</b>	Dánarhlutfall sjúkdóms
<b>ECDC</b>	Sóttvarnastofnun Evrópusambandsins
<b>ESB</b>	Evrópusambandið
<b>LL</b>	Landlæknisembættið
<b>RLS</b>	Ríkislögreglustjórinn
<b>RÚV</b>	Ríkisútvarpið
<b>SST</b>	Samhæfingarstöðin, Skógarhlíð
<b>SVL</b>	Sóttvarnalæknir
<b>WHO</b>	Alþjóðaheilbrigðismálastofnunin

<b>DMR</b>	Dómsmálaráðuneyti
<b>HBR</b>	Heilbrigðisráðuneyti
<b>MRN</b>	Menntamálaráðuneyti

## Sóttvarnaráðstafanir

Heilbrigðisráðherra kveður á um **samkomubann** samkvæmt tillögu sóttvarnalæknis (sbr. 12. gr. laga nr. 19/1997). Almannavarnadeild ríkislögreglustjóra sér um framkvæmd samkomubanns í samvinnu við dómsmálaráðuneyti og lögreglustjóra. Í samkomubanni felst að fjöldasamkomur eru óheimilar, s.s. fundarhöld, skólastarf, skemmtanir á borð við dansleiki, leiksýningar og reglulegar guðsþjónustur. Samkomubann er sett samkvæmt nánari fyrirmælum sóttvarnalæknis. Þegar ekki eru lengur forsendur fyrir samkomubanni afléttir heilbrigðisráðherra því samkvæmt tillögu sóttvarnalæknis.

Heilbrigðisráðherra er heimilt að fenginni tillögu sóttvarnalæknis að **takmarka ferðafrelsi** manna með því að grípa til afkvíunar byggðarlaga og landsins alls og einangrunar sýkra manna, sbr. 12. gr. sóttvarnalaga nr. 19/1997. Sóttvarnalæknir gefur fyrirmæli um nánari tilhögun takmarkana á ferðafrelsi. Almannavarnadeild sér um framkvæmd þessara ráðstafana í samvinnu við dómsmálaráðuneyti og lögreglustjóra.

## Háskastig WHO

Alþjóðaheilbrigðisstofnunin (WHO) í samvinnu við sóttvarnastofnanir í Bandaríkjunum (CDC) og Evrópu (ECDC) ásamt framkvæmdastjórn ESB hafa með sér náið samstarf við að fylgjast með og meta stöðuna. Íslendingar fá upplýsingar frá WHO og hafa jafnframt nána samvinnu við ECDC og ESB um vöktun og viðbrögð.

Í stigaskipan WHO er gert ráð fyrir þremur skeiðum í heimsfaraldri; *skeið á milli heimsfaraldra*, *viðvörðunarskeiði* og *skeiði heimsfaraldurs*. Innan hvers skeiðs eru skilgreind mismunandi stig og eru þau sex talsins.

Stig WHO segja meira til um útbreiðslu frekar en alvarleika sýkingar. Stig 6, *skeið heimsfaraldurs*, getur verið vaxandi útbreiðsla á vægri influensu. Viðbragðsáætlun ráðuneyta gegn heimsfaraldri influensu er gerð með háskastig almannavarna til hliðsjónar en stigaskipan WHO er mikið notuð í fjölmiðlum og er sett hér fram til skýringar.

Háskastig	
Stig	Markmið
<p><b>Skeið milli</b></p> <p>Stig 1. Enginn nýr influensustofn hefur greinst í</p> <p>Stig 2. Engin nýr influensustofn hefur greinst í</p> <p>Stig 3. Engin nýr influensustofn hefur greinst í</p> <p><b>Viðvörðuna</b></p> <p>Stig 4. Engin nýr influensustofn hefur greinst í</p> <p>Stig 5. Engin nýr influensustofn hefur greinst í</p> <p><b>Skeið</b></p> <p>Stig 6. Engin nýr influensustofn hefur greinst í</p>	<p>Styrkja viðbúnað við heimsfaraldri</p> <p>Lág h á s upp o tilk s s</p> <p>Tr h grei á n s veiru G</p> <p>ti f o tilk p á t H við v f</p> <p>tilfel</p> <p>H n s i afma svæðis/upps e</p> <p>s útbre o v t * t a bré v (ból *</p> <p>ó</p> <p>Hámarksá e l á a k í v f e s</p> <p>útbre o e mög *af heimsfa *o v</p> <p>tfma til að hrinda í framkvæmd</p> <p>Draga úr afleiðingum heimsfaraldurs eins</p>



## 4. Virkjun viðbragðsáætlana skóla

Sóttvarnalæknir tilkynnir breytingar á háskastigi (sjá nánar um stig í kafla 3).

### Breyttur viðbúnaður í skólum

Tilkynntar breytingar á háskastigi sem kalla á sérstök viðbrögð skóla á tilteknu sóttvarnasvæði eða landinu öllu verða staðfestar af menntamálaráðuneytinu með tilkynningu í fjölmiðlum og á heimasíðu þess [www.menntamalaraduneyti.is](http://www.menntamalaraduneyti.is) og eftir atvikum með tölvupósti til skólastjórnenda og sveitarfélaga.

**Viðbúnaður í einstökum skólum.** Til þess getur komið að gera verði breytingar á skólahaldi í einstökum skólum án þess að tilkynnt hafi verið um breytt háskastig, t.d. vegna mikilla forfalla. Skólastjórnendur bera ábyrgð á slíkum breytingum með hefðbundnum hætti. Eðlilegt er að haft sé samráð við sóttvarnalækni á svæði skóla áður en veigamiklar breytingar á skólahaldi vegna inflúensu eru ákveðnar.

**Afboðun.** Þeir þættir viðbragðsáætlana skóla sem virkjaðir eru skulu ekki aflagðir fyrir en formleg boðun um það kemur frá yfirvöldum.

### Helstu verkefni skóla á einstökum stigum

#### Óvissustig

Unnið að gerð viðbúnaðaráætlunar. Skólarnir upplýsa starfsfólk, nemendur og aðstandendur þeirra og aðra hagsmunaaðila um undirbúning og viðbrögð komi til hættu- eða neyðarástands.

#### Hættustig

Stjórnendur hvers skóla stýra starfsmönnum til þeirra verkefna sem lýst er í viðbragðsáætlun skólans um skólahald á hættustigi.

#### Neyðarstig (e.t.v. samkomubann)

Stjórnendur hvers skóla stýra starfsmönnum til þeirra verkefna sem lýst er í viðbragðsáætlun skólans um starfsemi hans á neyðarstigi. Komi til samkomubanns verður skólum lokað á tilteknu svæði eða landinu öllu.

## 5. Stjórnun og lykilstarfsmenn skólans

### Stjórnun Þelamerkurskóla

Stjórnendur skólans eru tveir, skólastjóri og aðstoðarskólastjóri. Skólastjóri ber ábyrgð á starfsemi skólans, aðstoðarskólastjóri er hans staðgengill. Skólastjóri ber ábyrgð á daglegu starfi skólans, upplýsingaflæði og samstarfi við foreldra/forráðamenn nemenda, samvinnu við stofnanir og sérfræðinga utan skólans, fjármálum, öryggismálum, bókasafni og tölvukerfum í samráði við tölvuþjónustufyrirtæki. Við skólann starfar skólahjúkrunarfræðingur á vegum Heilbrigðisstofnun Norðurlands. Húsvörður Hörgársveitar sinnir húsvörslu við skólann.

Fræðslunefnd Hörgársveitar fer með yfirstjórn skólans í umboði sveitastjórnar.

## 6. Starfssvæði skólans og umfang

**Húsnæði:** Þelamerkurskóli er staðsettur við Þjóðveg 1 á Þelamörk í Hörgársveit, í landi Laugalands, um 12 km norðvestan við Akureyri. Aðalinngangur skólans er við vesturhlið hans. Einnig er starfsmannainngangur á austurhlið og er þá gengið inn í mötuneyti skólans. Einnig er hægt að fara inn í skólann við tengiálmum og er inngangurinn á neðra bílastæði á vesturhlið skólans. Skrifstofa Hörgársveitar er staðsett við hlið smíðastofu á neðstu hæð stjórnunarrýmis.

Stjórnunarálman, mötuneytið og smíðastofa er í aðalbyggingu skólans og er hún á þremur hæðum. Kennsluálma skólans er á jarðhæð og eru þar sjö kennslustofur en undir norðurhluta kennsluálmurnar eru þrjár kennslustofur og tvær geymslur.

Við skólann er vesturálma sem tilheyrir Hörgársveit þar eru þrjú íbúðir og heimivistarálma á þremur hæðum. Á neðstu hæðinni er félagsmiðstöð og er inngangur inn í hana á norðurhluta hennar. Í skólanum eru samtals 12 almennar kennslustofur og tvær sérgreinastofur.

**Umfang:** Skólaárið 2019-2020 eru nemendur Þelamerkurskóla 66 talsins og starfsmenn eru 18; Tveir stjórnendur, iðjuþjálfari, sérkennari, níu kennarar, stuðningsfulltrúi, tveir skólaliðar, matráður og aðstoðarmatráður.

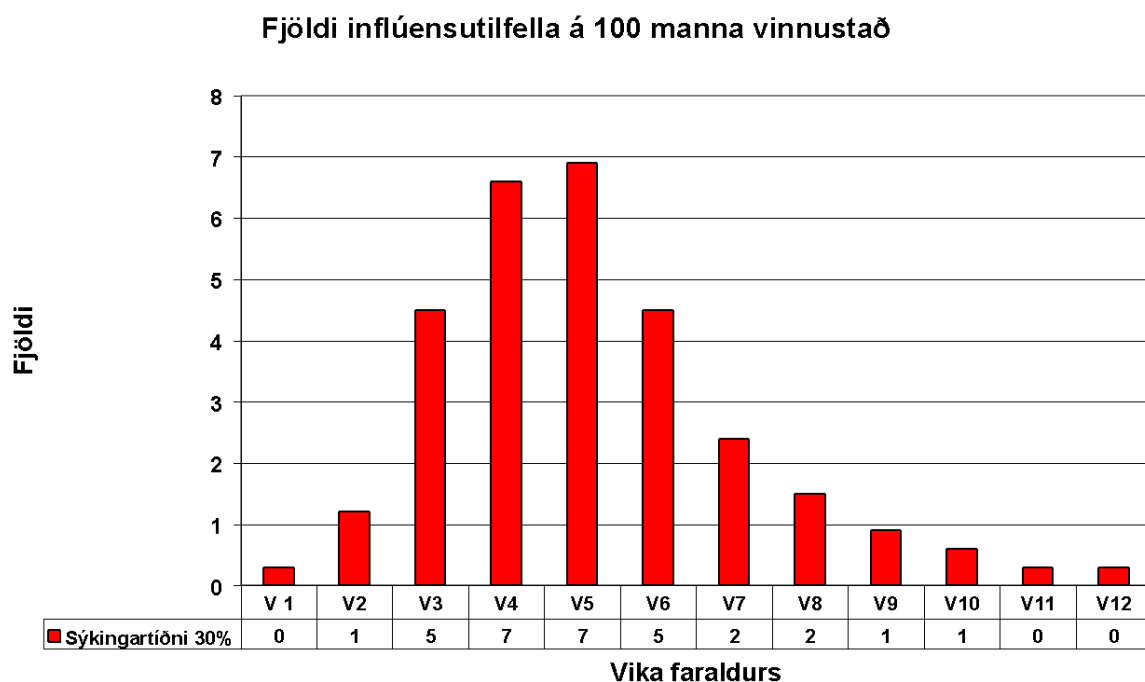
## 7. Áhættumat vegna inflúensufaraldurs

### Bráðabirgðamat 10.8.09 á afleiðingum heimsfaraldurs inflúensu á komandi vikum fyrir landið allt

Sóttvarnalæknir hefur gert bráðabirgðamat á afleiðingum heimsfaraldurs inflúensu sem gengur yfir um þessar mundir þar sem tillit er tekið til afleiðinga sambærilegar hefðbundnum árlegum inflúensufaraldri (30% sýkingartíðni, 1% tíðni alvarlegra sjúkdómseinkenna og 0,1% dánartíðni). Litið er á alvarleika þessa heimsfaraldurs til jafns við árstíðabundinn inflúensufaraldur. Mun fleiri sýkjast þó í heimsfaraldri (30-50%) en í hefðbundnum árlegum faraldri (5-10%). Þetta leiðir til þess að fleiri munu veikjast alvarlega og fleiri látast af völdum heimsfaraldursins þótt hann sé hlutfallslega ekki skæðari en venjuleg inflúensa.

Mikilvægt er að hafa í huga að bráðabirgðamat þetta þarf ekki að endurspegla raunverulega útkomu faraldursins en er fyrst og fremst ætlað að vera viðbragðsaðilum til hjálpar við að undirbúa aðgerðir.

Algengt er að inflúensufaraldur berist í tveimur eða þremur hrinum á allt að árs tímabili. Hver hrina byrjar með lágri sýkingatíðni sem eykst og nær hámarki og fellur aftur á nokkurra vikna tímabili, oftast 8-12 vikum. Sýkingartíðnin er þá há í nokkrar vikur í hverri hrinu.



Búast má við að sýkingartilfelli dreifist á 12 vikna tímabili, sjá töflu, skv. embætti sóttvarnalæknis.

Vika	1	2	3	4	5	6	7	8	9	10	11	12
%	1%	4%	15%	22%	23%	15%	8%	5%	3%	2%	1%	1%

Eins og sjá má er líklegt að um nokkrar fjarvistir starfsmanna verði að ræða í inflúensufaraldri. Fjöldi fjarvista er háður því hversu alvarlegur faraldurinn verður og einnig hver viðbrögð almennings verða. Fjarvistir starfsmanna geta stafað af mismunandi ástæðum, til dæmis vegna:

- smits af inflúensu
- annarra veikinda
- annarra fjölskyldumeðlima sem þarf að hugsa um, vegna veikinda eða lokun leikskóla og skóla
- beiðna vinnuveitanda um að halda sig fjarri vinnustað og vinna heiman frá sér
- beiðna heilbrigðisyfirvalda um heft ferðafrelsi eða samkomubann
- raskana á almenningsgöngum eða ótta starfsmanna við að ferðast innan um hóp fólks
- ótta starfsmanna við að smitast ef þeir mæta til vinnu.

Fjarvistir starfsmanna munu verða mestar þegar sýkingartíðni er hæst í faraldri, eða u.þ.b. í 5. viku af u.þ.b. 12 vikum. Búast má við tveimur til þremur hrinum af inflúensufaraldri með nokkurra mánaða millibili.

Það er ekki hægt að spá fyrir með vissu hverjar fjarvistir á vinnustöðvum verða. Það veltur m.a. á því um hversu skæða farsótt er að ræða, hvernig starfsmenn meta hættuna, hvort skólum er lokað og til hvaða ráða er tekið í viðbrögðum vinnustaða í þeim tilgangi að minnka líkur á fjarvistum og smiti innan vinnustaðarins.

## 8. Viðbragðsáætlun Pelamerkurskóla við heimsfaraldri inflúensu

### Hver annast verkefnisstjórn við gerð, uppfærslu og virkjun viðbragðsáætlunar?

Verkefnisstjórn vegna viðbragðsáætlunar er í höndum stjórnenda skólans. Skólastjóri ber ábyrgð á gerð hennar, uppfærslu og að virkja áætlun. Þessir aðilar bera ábyrgð á virkjun áætlunar í forföllum skólastjóra; aðstoðarskólastjóri, sveitastjóri, iðjuþjálfari. Auk þess getur verið um að ræða einstaklinga eða hópa sem vinna með eða hafa samstarf við skólahjúkrunarfræðinga/heilsugæslu í nágrenninu.

### Hvernig á að upplýsa nemendur, starfsmenn og aðstandendur um inflúensuna, útbreiðsluleiðir og hvernig draga megni úr smitleiðum? Þarf að endurskipuleggja ræstingu í þessu skyni eða útvega hlífðarbúnað?

Skólastjórnendur upplýsa starfsmenn skólans um inflúensuna á starfsmanna- og kennarafundum, með tölvupóstum og daglegum samskiptum. Foreldrar og nemendur fá upplýsingar frá stjórnendum og skólahjúkrunarfræðingi gegnum heimasíðu skólans og með tölvupósti. Fjölskyldur sem ekki hafa aðgang að neti fá dreifibréf með nauðsynlegum upplýsingum. Ganga þarf úr skugga um að fjölskyldur af erlendum uppruna fái nauðsynlegar upplýsingar á sínu tungumáli sé þess þörf. Sérstök áhersla verður lögð á að eyða óþarfa ótta á sama tíma og upplýst er um nauðsynlegar staðreyndir af yfirvegum og ró. Skólastjóri leggur kennurum í té nauðsynlega punkta sem allir taka með í fræðslu til nemenda. Nemendum eru sýnd fræðslumyndbönd sem hæfa tilefninu, s.s. [myndband um handhreinsun frá Embætti landlæknis](#) og hengd verða upp veggspjöld og upplýsingapóstar. Tenglar verða á heimasíðu skólans þar sem finna má gagnlegar upplýsingar. Grunnupplýsingar má fá í bæklingi sem er að finna á [www.almannavarnir.is](#) og heitir „Munum eftir inflúensunni“ svo og á [www.influensa.is](#). Upplýsingar um breytta ræstingu og hlífðarbúnað má fá á [www.influensa.is](#). Lögð verður áhersla á víðtækari og nákvæmari ræstingu en dags daglega á öllum svæðum skólans auk þess sem farið er yfir aðstæður í skólamötuneyti er varða sótthreinsun, umgengni um mataráhöld og skipulag við skömmtun matarins.

### Hvernig á að bregðast við veikindatilfellum nemenda í skólanum?

Foreldrar tilkynna skólanum um veikindi barna sinna. Starfsfólk skóla skal biðja um nánari upplýsingar um veikindi barna og benda foreldrum á ráðleggingar heilbrigðisyfirvalda þess efnis að barn skuli vera heima í 7 daga ef um einkenni inflúensu er að ræða. Veikist nemandi í skólanum er haft samband við foreldra eða forráðamenn og nemandi sóttur. Farið verður eftir ráðleggingum heilbrigðisyfirvalda sem berast skólanum hverju sinni varðandi viðbrögð vegna inflúensufaraldurs. Ef veikindi eru mikil meðal nemenda verður kennslu haldið áfram skv. áætlun fyrir þá nemendur sem sækja skólann. Kennarar hafa samráð við foreldra um nám þeirra sem eru fjarverandi um lengri tíma. Þetta skal metið í hverju tilviki fyrir sig.

### Hvernig er skipulagning afleysingakerfis lykilstarfsmanna (skólastjórnenda) ef til veikinda hjá þeim kemur?

Aðstoðarskólastjóri er staðgengill skólastjóra. Komi til mikilla forfalla starfsmanna verða virkjuð teymi sem stýra starfi skólans.

Teymi: sveitastjóri, iðjuþjálfari, kennarinn með hæsta starfsaldur hverju sinni

## **Komi til lokunar skóla**

### **Hvernig verður lokun auglýst og aflýst?**

Ef loka þarf skólanum verður það tilkynnt á heimasíðu og facebook síðu skólans, með tölvupósti og með sms skilaboðum. Auglýsingar um lokun skólans verða auk þess settar við allar inngönguleiðir skólans.

### **Hvaða boðleiðir til og frá skóla haldast opnar þannig að nauðsynlegt upplýsingastreymi haldist gangandi?**

Tilkynningar um breytingar og upplýsingar um stöðu mála verða settar á heimasíðu, facebook síðu og sendar með tölvupósti til foreldra auk þess sem stjórnendur svara símtölum og tölvupóstum. Liggi tölvukerfi niðri þarf að nýta fjölmiðla til að miðla upplýsingum.

### **Hvernig má halda samstarfi/sambandi við heimili barna?**

Stjórnendur og kennarar upplýsa nemendur og foreldra um leiðir til að haga námi nemenda ef til lokunar skóla kemur. Kennarar nýta tölvusamskipti og námsumhverfi Google classroom til að senda áætlanir og verkefni og veita nauðsynlegan stuðning við námið, sé þess nokkur kostur. Skólinn getur útvegað tæki til náms þar sem þau eru ekki til staðar heima fyrir, til að tryggja nemendum aðgang að námsefni og gögnum.

### **Hvernig verður tryggð umsýsla fasteigna og öryggismála meðan á lokun stendur?**

Húsvörður, skólastjóri, aðstoðarskólastjóri og sveitastjóri mynda teymi sem skipuleggur eftirlit með húsnæði skólans meðan á lokun stendur.

### **Hvernig verður staðið að skipulagningu skólastarfs eftir opnun?**

Kennsla hefst skv. stundaskrá og kennarar aðlaga og endurskoða námsáætlanir eftir atvikum.

## 9. Samskiptaleiðir

### Lykilaðilar þelamerkurskóla

Ragnheiður Lilja Bjarnadóttir	Skólastjóri	s. 866-4085	<a href="mailto:ragnheidurlilja@thelamork.is">ragnheidurlilja@thelamork.is</a>
Unnar Eiríksson	Aðst.skólastjóri	s. 862-3839	<a href="mailto:unnare@thelamork.is">unnare@thelamork.is</a>
Jón Þór Brynjarsson	Húsvörður	s. 860-6846	<a href="mailto:jonni@horgarsveit.is">jonni@horgarsveit.is</a>
Snorri Finnlaugsson	Sveitastjóri	s. 825-0572	<a href="mailto:snorri@horgarsveit.is">snorri@horgarsveit.is</a>

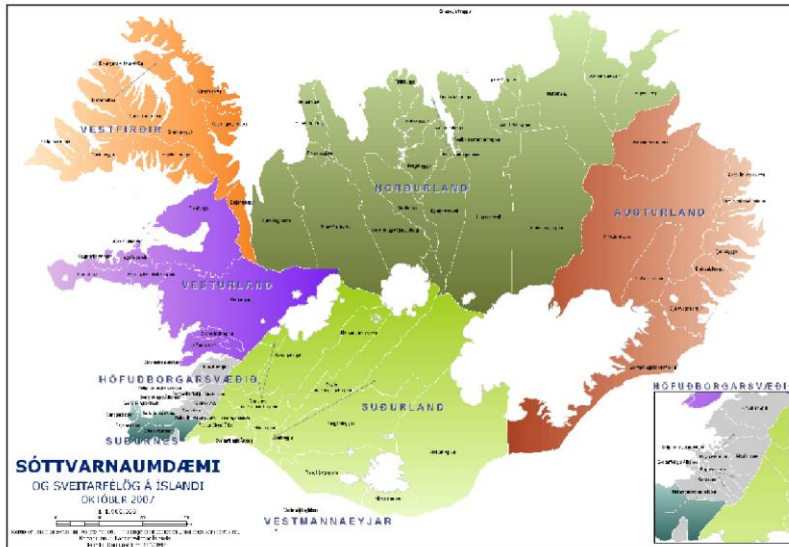
Formaður fræðslunefndar Hörgársveitar er María Albína Tryggvadóttir [maria@vma.is](mailto:maria@vma.is)



## 10. Kort og teikningar

### Sóttvarnasvæðin

Íslandi er skipt upp í átta sóttvarnaumdæmi. Sjá mynd 10.1.



## 11. Dreifingarlisti

Eintakið er vistað rafrænt á eftirtöldum vefsíðum: <https://www.thelamork.is/>

Auk þess eru rafræn og prentuð eintök vistuð á eftirtöldum stöðum:

Staðsetning	Magn/rafrænt
Allt starfsfólk fær sent rafrænt eintak í tölvupósti	rafrænt
Rafrænt eintak er að finna á workplace svæði skólans á netinu	rafrænt
Skrifstofa skólastjóra	1 stk
Kaffistofa	1 stk
Mötuneyti	1 stk
Skrifstofa Hörgársveitar	1 stk

## 12. Breytingasaga

Útgáfa	Dagsetning	Skýringar / breytingar	Fært inn af:
	10/08/2009	Sniðmát menntamálaráðuneytis sent skólanum	
1.0	??	Viðbragðsáætlun skóla birt	??
2.0	06/03/2020	Viðbragðsáætlun skóla birt	Ragnheiður Lilja